



T.C NALLIHAN KAYMAKAMLIĞI

NALLIHAN REHBERLİK ARAŞTIRMA MERKEZİ
MÜDÜRLÜĞÜ

**2024-2028
STRATEJİK PLAN**



(0312)785 1838



<https://nallihanram.meb.k12.tr/>



**Nasuhpaşa Mahallesi
Cumhuriyet Alanı
4 .Sokak No14/1**



En büyük savaş cahilliğe karşı yapılan savaştır.

M. Kemal Atatürk

www.turkce.com.tr

KURUM BİLGİLERİ

| | | | |
|------------------------------|---|-------------------------------------|---|
| İli: ANKARA | | İlçesi: NALLIHAN | |
| Adres: | Nasuhpaşa Mah.Cumhuriyet Alanı 4.Sk.No:14/1 Nallihan/ANKARA | Coğrafi Konum (link) | http://nallihanram.meb.k12.tr/tema/harita.php |
| Telefon Numarası: | 0(312) 785 18 38 | Faks Numarası: | 0 (312) 785 18 38 |
| e- Posta Adresi : | 867785@meb.k12.tr | Web sayfası adresi: | https://nallihanram.meb.k12.tr/ |
| Kurum Kodu: | 867785 | Öğretim Şekli: | Tam Gün (08.00-17.00) |



SUNUŞ

Eđitimde stratejik plan; verimliliđi artırmayı alıřanların bilgilendirilmesi, yetkilendirilmesi ve takım alıřmalarıyla kalitenin artırılmasını hedefleyen bir ynetim sistemidir. Eđitim birey olarak da toplum olarak da bizi geleceđe tařımanın en etkin yoludur. Toplumun hızla deđiřen ve geliřen gnmz ortamında, eđitim alanında kullanılan teknolojiler ve yntem tekniklerde deđiřimler yařanmaktadır. Gcl ekonomi ve sosyal yapısı gcl birlke olmanın ve tm deđiřikliklerde dimdik ayakta durabilmenin kaınılmaz geređi olarak stratejik planlamaya gerek duyulmuřtur.

Nallıhan Rehberlik ve Arařtırma Merkezi olarak zel eđitim ve rehberliđin ilkeleri dođrultusunda alıřmalarımızı planlıyor ve yrtyoruz. Bizden hizmet alan bireylere ve velilerine hizmet verirken ađımızın deđiřen ve geliřen ihtiyalarına cevap verecek řekilde ve bireysel farklılıkları da dikkate alarak alıřmalarımızı yapmamız gerektiđine inanıyoruz. ocuklarımızı ve genlerimizi yargılamadan anlamaya alıřıyoruz. Her bireyin nemli ve deđerli olduđunu biliyor ve “ Eđitimde kaybedilecek birey yoktur. “ ilkesinden yola ıkarak alıřmalarımızı bu ilkeye gre yrtyoruz. alıřmalara katkıda bulunan tm arkadařlara teřekkr ediyor, planlamanın eđitim hayatına katkı sađlamasını diliyoruz.

Ramazan ARABACI
Kurum Mdr

| | |
|---|----|
| İÇİNDEKİLER | |
| Sunuş | 1 |
| İçindekiler | 2 |
| 1. GİRİŞ VE STRATEJİK PLAN HAZIRLIK SÜRECİ | 3 |
| 1.1.Strateji Geliştirme Kurulu ve Stratejik Plan Ekibi | 3 |
| 1.2. Planlama Süreci | 4 |
| 2.BÖLÜM | 6 |
| DURUM ANALİZİ | 6 |
| 2.1.Kurumsal Tarihçe | 6 |
| 2.2.Uygulanmakta Olan Stratejik Planın Değerlendirilmesi, | 7 |
| 2.3.Mevzuat Analizi | 13 |
| 2.4.Üst Politika Belgeleri Analizi | 16 |
| 2.5. Faaliyet Alanları ile Ürün ve Hizmetlerin Belirlenmesi | 17 |
| 2.6. Paydaş Analizi | 19 |
| 2.7. Kurum İçi Analiz | 22 |
| 2.7.1. Teşkilat Yapısı | 30 |
| 2.7.2. İnsan Kaynakları | 30 |
| 2.7.3. Teknolojik Düzey | 37 |
| 2.7.4 Mali Kaynaklar | 37 |
| 2.7.5. İstatistik Veriler | 38 |
| 2.8. Çevre Analizi (PESTLE) | 41 |
| 2.9. Güçlü ve Zayıf Yönler ile Fırsatlar ve Tehditler (GZFT) Analizi | 42 |
| 3. GELECEĞE BAKIŞ | 45 |
| 3.1. Misyona | 45 |
| 3.2. Vizyon | 45 |
| 3.3. Temel Değerler | 46 |
| 4. AMAÇ, HEDEF STRATEJİLERİN BELİRLENMESİ | 47 |
| 4.1.Amaç, Hedef, Performans Göstergeleri ve Stratejilerin Belirlenmesi (Hedef Kartları) | 47 |
| 4.2.Maliyetlendirme | 57 |
| 5. İZLEME VE DEĞERLENDİRME | 58 |
| 6. EKLER | 61 |

1. GİRİŞ VE STRATEJİK PLANIN HAZIRLIK SÜRECİ

GİRİŞ

Bir planlı yönetim aracı olan stratejik planlama; kendi iç dinamiklerine odaklanarak dışsal süreçlerinde katkılarıyla aynı amaca ulaşmamızı sağlamayı, çevremizdeki değişiklik ve yeniliklere göre yönümüzü belirlemeyi hedeflemektedir. Kısaca stratejik planlama bir organizasyonun ne olduğunu ne yaptığını ve neden yaptığını şekillendiren ve ona bu konularda kılavuzluk yapan temel kararları ve eylemleri geleceğe odaklı olarak üreten sistemli bir planlama sürecidir.

Nallıhan Rehberlik ve Araştırma Merkezi çalışanları olarak bu planlama sürecinde temel odağımızı kaybetmeden, daha üretken ve verimli olmak için sistemli bir planı takip etmeyi, sürekli yenilikleri takip ederek hem kendimizi hem de hizmet götürdüğümüz hedef kitleyi (öğrenci, öğretmen, aile, kurum vb.) geliştirmeyi amaçlamaktayız. Bu amaçlara ulaşmamızı hedefleyen 2024-2028 Dönemi Merkezimiz Stratejik Planının hazırlanması aşamasında emeği geçen tüm kurum çalışanlarımıza teşekkür eder, başarılar dileriz.

Stratejik Plan Hazırlama Ekibi

1.1. Strateji Geliştirme Kurulu ve Stratejik Plan Ekibi

Tablo 1. Strateji Geliştirme Kurulu ve Stratejik Plan Ekibi Tablosu

| Strateji Geliştirme Kurulu Bilgileri | | Stratejik Plan Ekibi Bilgileri | |
|--------------------------------------|----------------|--------------------------------|----------------------------|
| Adı Soyadı | Ünvanı | Adı Soyadı | Ünvanı |
| Ramazan ARABACI | Kurum Müdürü | Ayşe Nur KALYONCU | Müdür Yard. |
| Ayşe Nur KALYONCU | Müdür Yard. | Burcu POLAT | PDR Hiz.Bölüm Başkanı |
| Burcu POLAT | PDR Bölüm Baş. | Emre ALTIPARMAK | Özel Eğt. Hiz. Bölüm. Bşk. |
| Emre ALTIPARMAK | Özel Eğt.B.B. | Doğukan ASLANTEKİN | Öğretmen |

1.2. Planlama Süreci

Dünyada kamu malî yönetimi ve kontrol sistemi konusunda önemli gelişmelerin yaşanması ve ülkemizde de kamu idarelerinin sayı, nitelik ve teşkilatlanmalarına bağlı olarak önemli değişikliklerin meydana gelmesi sonucunda “5018 sayılı Kamu Mali Yönetimi ve Kontrol Kanunu” 24.12.2003 tarihinde 25326 sayılı resmi gazetede yayımlanarak yürürlüğe girmiştir. Kamu idare ve kurumlarının elde ettiği her türlü kamu kaynağının daha verimli, etkin ve şeffaf kullanılmasını amaçlayan Kanunun 9. maddesiyle kamu idarelerinin stratejik plan hazırlaması zorunlu hale getirilmiştir. Aynı Kanun maddesinde kamu hizmetlerinin istenilen düzeyde ve kalitede sunulabilmesi için kamu kurumlarının, bütçeleri ile program ve proje bazında kaynak tahsislerini; stratejik planlarına, yıllık amaç ve hedefleri ile performans göstergelerine dayandırmalarının gerekliliği belirtilmiştir. Bu bağlamda Bakanlığımız, 2013/26 sayılı genelge ve Ekim 2018 de yayınlanan “2023 Vizyon Belgesi” doğrultusunda, Stratejik Plan Hazırlık Programı aracılığıyla 2024-2028 Stratejik Planının yapılmasına ilişkin yol haritasını belirlemiştir.

A. Nallıhan Rehberlik ve Araştırma Merkezi 2024-2028 Stratejik Planlama Süreci

Kurumumuz ilgili mevzuat kapsamında, Bakanlığımızın belirttiği takvim dâhilinde 2024-2028 Stratejik Planlama çalışmalarına başlamıştır. Çalışmalar, Stratejik Plan Üst Kurulumuz ve Stratejik Plan Hazırlama ekibinin rehberliğinde, tüm birimlerin katılımıyla

yürütülmüştür. Kurumumuzda 2024-2028 Stratejik Planlama hazırlıkları kapsamında gerçekleştirilen faaliyetler aşağıda belirtilmiştir:

1. “Kamu idarelerinde Stratejik Planlamaya ilişkin Usul ve Esaslar Hakkında Yönetmeliği” doğrultusunda; kurum müdürü, müdür yardımcısı, PDR hizmetleri bölüm başkanı, özel eğitim hizmetleri bölüm başkanının katılımıyla Stratejik Plan Üst Kurulu ve kurumun stratejik planının hazırlanma işlemlerini yürütmek üzere Stratejik Plan Hazırlama Ekibi oluşturulmuştur.

B. Planlama Sürecinin Organizasyonu

1. İlk toplantıda Stratejik plan ile ilgili yasal mevzuat ve ilgili dokümanlar incelenerek ekibin bilgi sahibi olması sağlandı.
 - a) Mili Eğitim Bakanlığı 2024/2028 Stratejik Planı
 - b) Ankara MEM 2024/2028 Stratejik Planı
 - c) Kamu Kurum ve Kuruluşları için Stratejik Planlama Kılavuzu
 - d) MEM ile ilgili mevzuat (Özel Hizmetleri Yönetmeliği, Rehberlik Hizmetleri Yönetmeliği)
 - e) 2023 Vizyon Belgesi
 - f) MEB Stratejik plan hazırlık programı
 - g) MEB Stratejik plan Durum analiz raporu

C. Hazırlık Programı

1. Stratejik plan için çalışma takvimi oluşturuldu.
2. Tüm personelin katılımı ile kurumsal vizyon, misyon ve temel değerleri belirlenerek kurumsal kimlik tanımlanmıştır.
5. Kurumun iç paydaşları ve dış paydaşları değerlendirilerek, kurumun paydaşları belirlenmiştir. Paydaşların görüşleri alınarak, SWOT (GZFT) ve PEST analizleri yapılmıştır.
3. SWOT (GZFT) ve PEST analizleri sonuçlarına göre çalışma alanları belirlenmiştir.
4. Çalışma alanlarına bağlı olarak amaçlar, hedefler, faaliyetler, göstergeler oluşturularak 2024/2028 yılı stratejik plan oluşturulmuştur.
5. Plan yapıldıktan sonra uygulanmaya başlanacaktır.
6. Faaliyet raporları, izleme- değerlendirme raporları ile gerektiği durumda kurum stratejik planı güncellenecektir.

2. DURUM ANALİZİ

Kurumumuz 2024-2028 dönemini kapsayacak olan stratejik plan için hazırlık çalışmaları, Bakanlığımız tarafından belirtilen çalışma takvimine göre başlatılmıştır. 2024-2028 Stratejik Plan hazırlama çalışmaları, belirtilen takvim doğrultusunda Stratejik Plan Üst Kurulu, Stratejik Plan Hazırlama Ekibi ve kurumda görev yapan diğer personelinde aktif katılımı ile Bakanlığımız, İl Milli Eğitim Müdürlüğümüz ve ilçe Milli Eğitim Müdürlüğümüzün modeli doğrultusunda yapılmıştır.

Çalışma ekiplerinin belirlenmesini takiben hazırlık çalışmalarına ilişkin ilkeler ve esaslar ile izlenecek yöntem, süreç ve çalışma takvimine ilişkin ayrıntılar kararlaştırılmış ve kurumumuz çalışanlarına duyurulmuştur. Belirlenen çalışma takvimi doğrultusunda yapılan toplantılarla stratejik planlama çalışmaları başlatılmıştır. Kurumun tarihçesi, mevzuat, Kurum Analizi, faaliyet alanları, iç ve dış paydaşları ile yararlanıcıları belirlenerek önceliklendirilmiştir.

Kurumumuz tarafından sunulan hizmetler, hizmet çeşitleri ile kurum içi ve dışı analizler yapılmıştır. GZFT analizinde iç paydaşların görüşlerine ağırlık verecek ve kurum içi katılımı en üst seviyede sağlayacak bir yöntem kullanılmıştır. Paydaşlara yönelik anket çalışması yapılmış. Kurumun güçlü, zayıf yanları, fırsatları, tehditleri önceliklendirilmiştir. Oluşturulan GZFT listeleri Stratejik Plan Üst Kurulu ve Stratejik Plan hazırlama ekibi tarafından gözden geçirilerek kurumun GZFT analizi yapılmıştır.

2.1. Kurumsal Tarihçe

Nallıhan Rehberlik Araştırma Merkezi Özel Eğitim Rehberlik ve Danışma Hizmetleri Müdürlüğü'nün 420/00699 sayılı makam onayı ile 28/02/2001 tarihinde açılmıştır. Merkezimiz ilk olarak 2001 yılında Pansiyonlu İlköğretim Okulunda hizmet vermeye başlamış, daha sonra Nasuhpaşa İlköğretim Okul binasına taşınmıştır. Kurumumuz 2004 yılından itibaren belediye eski binasına taşınmıştır. Halen aynı binada hizmet vermeye devam etmektedir.

Kurumumuz;

- İlçe düzeyinde eğitsel tanılama izleme, değerlendirme ve yönlendirme işlemlerini yapar,
- Okullarımızda çeşitli nedenlerle normal eğitim programını sürdürmekte ve öğrenmede güçlük çeken öğrencilerin başarısızlık nedenlerini inceler ve araştırır,
- Başarısızlık nedenlerini ortaya koyarak öğrenci için en iyi eğitim ortamını önerir,
- Okul ve meslek seçimlerinde öğrencilere rehberlik yapar,
- Davranış problemi olan çocuklar için danışma terapileri uygular ve sonuçlarını değerlendirir,
- Özel eğitim okullarına, özel eğitim sınıflarına gidecek ve kaynaştırma uygulamasına alınacak öğrencilerin işlemlerini yürütür ilçe özel eğitim hizmetleri kuruluna yerleştirme önerisini sunar,
- Okulları düzenli olarak ziyaret ederek İzleme ve değerlendirme faaliyetlerini ilçe düzeyinde yürütür,
- İlçe Özel Eğitim Hizmetleri Kurulunda görev alır ve bu görevleri yerine getirirken aynı zamanda danışmanlık hizmetlerini de yürütür,
- Bireyselleştirilmiş eğitim programı uygulanacak özel eğitim gereksinimi olan bireyler için eğitim programı hazırlanmasında öğretmenlerimize ve idarecilerimize müşavirlik hizmeti sunar.
- İlçemiz okullarında rehberlik ve psikolojik danışma programının hazırlanmasını koordine eder , hazırlanan programları inceleyerek geri dönütler verir,
- Her yıl en az iki kez toplanan il rehberlik ve psikolojik danışma hizmetleri yürütme komisyonu toplantılarına katılır,
- Yakın çevresinde bulunan üniversite ve diğer eğitim kurumları ile araştırmalar yapar ve sonuçlarını değerlendirir.

2.2. Uygulanmakta Olan Stratejik Planın Değerlendirilmesi

Amaç ve Hedeflerin Gerçekleşme Durumları:

Amaç 1: Özel eğitim hizmetleri bölümü ve rehberlik hizmetleri bölümü çalışmalarını, kurumumuzdan hizmet alanlarla işbirliği içinde yürütmek ve işbirliğini geliştirmek

Hedef 1.1. İlçemiz bünyesinde yer alan tüm resmi ve özel okul , kurumlarda ilgililerin tamamına özel eğitim, kaynaştırma ve BEP konularında bilgilendirici seminer/sunum çalışmaları yürütmek müşavirlik yapmak

Hedef 1.2. Ortaokulda yapılan mesleki yönlendirme çalışmalarına destek olmak ve bu konuda okullarla ortak çalışma planlamak.

Hedef 1.3. Bireylerin bedensel, ruhsal ve zihinsel yönden sağlıklı gelişimi için güvenli eğitim ortamları oluşturmak. Bu bağlamda Şiddet Eylem Planlarının uygulanması konusunda okul rehberlik servisleri ile değerlendirme toplantısı yapılmasının sağlanması.

| Performans Göstergeleri | Hedef Etkisi | Başlangıç Değeri (2018) | 2019 Gerçekleşme | 2020 Hedef | 2020 Gerçekleşme | 2020 Gösterge Hedefine Ulaşma Oranı (%) | 2023 Hedef | 2023 Gösterge Hedefine Ulaşma Oranı (%) |
|--|--------------|-------------------------|------------------|------------|------------------|---|------------|---|
| PG 1.1.1 Özel Eğitim kaynaştırma ve BEP Konularında bilgilendirilmiş kişi sayısı oranı (%) | 100 | 40 | 45 | 50 | 50 | 100 | 85 | 100 |
| PG 1.2.1 Mesleki Yönlendirme Koordinasyon Çalışmaları | 100 | 4 | 100 | 6 | 100 | 100 | 10 | 100 |
| PG 1.3.1 Şiddet Eylem Planı Koordinasyon Çalışması | 100 | 0 | 100 | 4 | 100 | 100 | 10 | 100 |

HEDEF 1.1 DEĞERLENDİRME: 2020 yılında planlanan “İlçemiz bünyesinde yer alan tüm resmi ve özel okul, kurumlarda ilgililerin tamamına özel eğitim, kaynaştırma ve BEP konularında bilgilendirici seminer/sunum çalışmaları yürütmek müşavirlik yapmak” hedefimize %100 oranında ulaşılmıştır. Bu doğrultuda planlanan hedeflerimiz 2023 yılında ulaşılmak istenen %85 hedefine ulaşma oranımızın %100 görülmektedir.

HEDEF 1.2 DEĞERLENDİRME: “Mesleki Yönlendirme Koordinasyon Çalışmaları.” Amacıyla belirlenen hedefimiz yapılan değerlendirme sonuçlarının yıllar içinde birbirine olan kıyası ile 2020 hedefine %100 olarak ulaşılmıştır. Bu performans ile devam edilmesi durumunda 2023 yılında belirlenen hedefe ulaşma ihtimalimiz %100 olarak sonuçlara yansımaktadır.

HEDEF 1.3 DEĞERLENDİRME: “Bireylerin bedensel, ruhsal ve zihinsel yönden sağlıklı gelişimi için güvenli eğitim ortamları oluşturmak. Bu bağlamda Şiddet Eylem Planlarının uygulanması konusunda okul rehberlik servisleri ile değerlendirme toplantısı yapılmasının sağlanması.” Amacıyla belirlenen hedefimiz yapılan değerlendirme sonuçlarının yıllar içinde birbirine olan kıyası ile 2020 hedefine %100 olarak ulaşılmıştır. Bu performans ile devam edilmesi durumunda 2023 yılında belirlenen hedefe ulaşma ihtimalimiz %100 olarak sonuçlara yansımaktadır.

Amaç 2: Özel eğitim ve Rehberlik Hizmetlerinin her ikisinde, hizmet alanlar, hizmet alanların yakınları, okul/kurumlar, STK’lar, Üniversiteler ile ilişkileri, sunulan hizmetin kalitesini artıracak ve daha üretken bir kurum olamaya yönelik şekilde yürütmek.

Hedef 2.1 Nallıhan da bulunan resmi ve özel okul ve kurumlarda yürütülen özel eğitim hizmetinin Nallıhan RAM ile güdümlü yürütülmesini sağlamak.

Hedef 2.2 Yurt içi (Kalkınma Ajansı, Bakanlık Projeleri vs.) ve yurt dışı (AB Projeleri)’ne koordinatör veya ortak düzeyinde katılım sağlamak ve kurumun işleyişini yeni projeler, kazanımlar ile geliştirmek.

| Performans Göstergeleri | Hedefe Etkisi | Başlangıç Değeri(2018) | 2019 Gerçekleşme | 2020 Hedef | 2020 Gerçekleşme | 2020 Gösterge Hedefine Ulaşma Oranı(%) | 2023 Hedef | 2023 Gösterge Hedefine Ulaşma Oranı(%) |
|-------------------------------------|---------------|------------------------|------------------|------------|------------------|--|------------|--|
| PG 2.1.1 Sağlanan Eşgüdüm | 50 | 50 | 60 | 70 | 70 | 100,00 | 90 | 100,00 |
| PG 2.1.2 Katılınan Proje sayısı (%) | 50 | 0 | 1 | 1 | 0 | 0 | 1 | 0 |

HEDEF 2.1 DEĞERLENDİRME: belirlenen hedefimizin iki farklı performans göstergesinin 2018 saptanan başlangıç değerleri sırasıyla (50 ve 0) dır. 2020 yılına gelindiğinde belirlemiş olduğumuz hedefler sırasıyla (70,0) değerlendirmeler sonucunda %50 başarıyla ulaşılmıştır.

Amaç 3: Kurumumuzun insan kaynaklarının yapısını ve niteliğini geliştirmek.

Hedef 3.1 Kurumumuz personelinin ihtiyaç duyulan konularda hizmet içi eğitimlere katılımlarının artırılması

| Performans Göstergeleri | HedefEtkisi | Başlangıç Değeri (2018) | 2019 Gerçekleşme | 2020 Hedef | 2020 Gerçekleşme | 2020 GöstergeHedefine Ulaşma Oranı(%) | 2023 Hedef | 2023 GöstergeHedefine Ulaşma Oranı(%) |
|--|-------------|-------------------------|------------------|------------|------------------|---------------------------------------|------------|---------------------------------------|
| PG 3.1.1 Kurumda görev yapan personelin hizmet içi eğitim alma oranı | 100 | 33,33 | 33,33 | 100 | 100 | 100 | 100 | 100 |
| PG 3.2.1 Yöneticilik eğitimine katılan yönetici sayısı | 50 | 0 | 0 | 2 | 0 | 0 | 2 | 50 |
| PG 3.2.2 Oluşturulan kurum tanıtıcı doküman sayısı | 50 | 0 | 0 | 3 | 0 | 0 | 3 | 100 |

HEDEF 3.1 DEĞERLENDİRME: “Kurumumuz personelinin ihtiyaç duyulan konularda hizmet içi eğitimlere katılımlarının artırılması. “ 2020 yılı içinde hizmet içi eğitim hedefi %100 olarak tamamlanmış olmaktadır.

HEDEF 3.2 DEĞERLENDİRME: “Etkin bir izleme ve değerlendirme sistemiyle desteklenen, bürokrasinin azaltıldığı, çoğulcu, katılımcı, şeffaf, hesap verebilir sahip bir yönetim ve organizasyon yapısını oluşturmak.” Kurumda sadece bir tane yönetici olduğundan hedefe %50 oranında ulaşılmıştır.

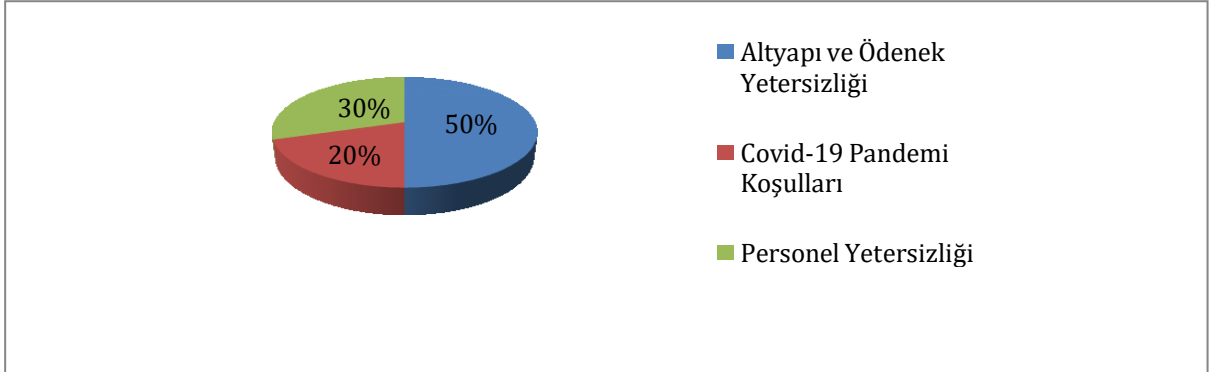
Performans Göstergesi Gerçekleşme Durumlarının Değerlendirilmesi

| Gerçekleşme (%) | Göstergeler | Müdahale durumu | Gerçekleşme Durumu |
|-----------------|---|--------------------------|--------------------|
| %100 | PG 1.1.1 Özel Eğitim, kaynaştırma ve BEP Konularında bilgilendirilmiş kişi sayısı oranı (%) | İyileştirme | Başarılı |
| %100 | PG 1.2.1 Mesleki Yönlendirme Koordinasyon Çalışmaları | İyileştirme | Başarılı |
| %100 | PG 1.3.1 Şiddet Eylem Planı Koordinasyon Çalışması | İyileştirme | Başarılı |
| %100 | PG 2.1.2 Sağlanan Eşgüdüm (%) | Mevcut durumun korunması | Başarılı |
| %100 | PG 2.1.2 Katılan Proje sayısı (%) | İyileştirme | Başarısız |

| | | | |
|-----|--|-------------|----------|
| %60 | PG 3.1.1 Kurumda görev yapan personelin hizmet içi eğitim alma oranı | İyileştirme | Makul |
| %0 | PG 3.2.2 Yöneticilik eğitimine katılan yönetici sayısı | İyileştirme | Makul |
| %0 | PG 3.2.3 Oluşturulan kurumu tanıtıcı dokuman sayısı | İyileştirme | Başarılı |

Buna göre %50'nin altında gerçekleşme gözlenen performans göstergeleri birinci öncelikli müdahale alanı olarak ele alınmaktadır. Hedeften sapmanın nedenleri araştırılarak mevcut idare içi ve çevresel şartlar, riskler ile üst politika belgelerinden gelen sorumluluklar dikkate alınarak çözüm önerileri geliştirilmektedir. Tablo oluşturulduktan sonra 2020 yılı hedeflerine göre performans göstergelerinin dağılımı örnekteki gibi bir grafik ile gösterilmelidir.

Tablo: Stratejik Planında Yer Aldığı Halde Faaliyet Gerçekleştirilemeyen Eylemlerde Faaliyet Gerçekleştirilememe Nedenleri



2.3. Mevzuat Analizi

(Kurumun YASAL görev ve sorumlulukları, Hakkında Bilgiler)

| Birim Adı | Yasal Yükümlülük (Faaliyet- Görev) | Dayanak (Kanun, Yönetmelik, Genelge adı ve no'su) |
|--|---|---|
| Rehberlik Hizmetleri Bölüm Başkanlığı-Özel Eğitim Hizmetleri Bölüm Başkanlığı | Kurumumuza yapılan özel eğitimle ilgili başvuruların değerlendirilmesi | Anayasa (2709) |
| Rehberlik Hizmetleri Bölüm Başkanlığı-Özel Eğitim Hizmetleri Bölüm Başkanlığı | Kurumumuza yapılan özel eğitimle ilgili başvuruların değerlendirilmesi | Özürlüler ve Bazı Kanun ve Kanun Hükmünde Kararnamelerde Değişiklik Yapılması Hakkında Kanun (5378) |
| Rehberlik Hizmetleri Bölüm Başkanlığı-Özel Eğitim Hizmetleri Bölüm Başkanlığı | Eğitsel ve Mesleki Rehberlik çalışmaları, Bölüm çalışmalarıyla ilgili konularda özel eğitim kurumları ve kaynaştırma programı uygulayan okulların personeline yönelik olarak onların bilgi ve becerilerini artırıcı konferans, panel gibi toplantılar ile çeşitli hizmet içi eğitim etkinlikleri düzenlemek | Özel Eğitim Hakkında Kanun Hükmünde Kararname (573) |
| Rehberlik Hizmetleri Bölüm Başkanlığı-Özel Eğitim Hizmetleri Bölüm Başkanlığı | Özel eğitimle ilgili düzenlenen seminer, konferans, toplantılar | Milli Eğitim Temel Kanunu (1739) |
| Rehberlik Hizmetleri Bölüm Başkanlığı-Özel Eğitim Hizmetleri Bölüm Başkanlığı | Rehberlik ve Psikolojik Danışma alanı ile ilgili düzenlenen seminer, konferans, toplantılar | İlköğretim Ve Eğitim Kanunu (222) |
| Rehberlik Hizmetleri Bölüm Başkanlığı-Özel Eğitim Hizmetleri Bölüm | Özel eğitim kurumları ve kaynaştırma öğrencisi olan okulların rehberlik ve | Çocuk Koruma Kanunu (5395), Özel Eğitim Hizmetleri Yönetmeliği |

| | | |
|---|---|---|
| Başkanlığı | psikolojik danışma servisine, okul yönetimine, öğretmenlere müşavirlik yapmak | (30471) |
| Yönetim Hizmetleri | Personelin maaş, ek ders işlemleri, Merkezin; personel, ayniyat, demirbaş, arşiv, mutemetlik işleri, her türlü günlük yazışma ve büro hizmetleri ile teknik konulardaki hizmetlerini yürütmek, Bölümlerden gelen rapor ve yazıların yazılmasını sağlamak, Ödül, disiplin, izin işlemlerini yürütmek. | Devlet Memurları Kanunu (657), Kamu Mali Yönetimi ve Kontrol Kanunu (5018), |
| Rehberlik Hizmetleri Bölüm Başkanlığı-Özel Eğitim Hizmetleri Bölüm Başkanlığı | Başvuru yapan öğrencilerin yönlendirme işlemlerinin yapılması, ilçe de hizmet veren Millî Eğitim Bakanlığına bağlı kurum ve okulların hazırladığı Risk Haritaları incelenerek ilçe Risk Haritaları Raporu hazırlamak. | Millî Eğitim Bakanlığı Rehberlik ve Psikolojik Danışma Hizmetleri Yönetmeliği (30236), Eğitim Ortamlarında Şiddetin Önlenmesi ve Azaltılması Genelgesi (09), Uyuşturucu Kullanımı ve Bağımlılıkla Mücadele Genelgesi (20) |
| Rehberlik Hizmetleri Bölüm Başkanlığı-Özel Eğitim Hizmetleri Bölüm Başkanlığı | Merkezin görev bölgesinde özel eğitim gerektiren öğrencilerin üst öğrenim kurumları ve mesleğe yönelmeleri konusunda gerekli çalışmaları ve eş güdümü sağlamak, Özel eğitim gerektiren öğrencilerin kendilerine, ailelerine ve eğitim kurumlarına yönelik, onların gelişmelerini destekleyecek yayınlar hazırlar ve ilgililere ulaştırır. | Özel Eğitim Hizmetleri Yönetmeliği (30471), |

| | | |
|---|--|---|
| Rehberlik Hizmetleri Bölüm Başkanlığı-Özel Eğitim Hizmetleri Bölüm Başkanlığı | Okullar bünyesinde açılan özel eğitim sınıflarının ziyaret edilmesi, müşavirlik yapılması | Okulöncesi ve İlköğretim Kurumları Yönetmeliği (29072) |
| Rehberlik Hizmetleri Bölüm Başkanlığı-Özel Eğitim Hizmetleri Bölüm Başkanlığı | Okullar bünyesinde hizmet veren rehberlik ve psikolojik danışma servislerini ziyaret edilerek müşavirlik yapılması | Ortaöğretim Kurumları Yönetmeliği (29303) |
| Rehberlik Hizmetleri Bölüm Başkanlığı-Özel Eğitim Hizmetleri Bölüm Başkanlığı | Aylık bilgilendirme broşürlerinin hazırlanması, okullara gönderilmesi ve kurum web sayfamızda ilan edilmesi | Okulöncesi ve İlköğretim Kurumları Yönetmeliği (29072), Ortaöğretim Kurumları Yönetmeliği (29303) |
| Rehberlik Hizmetleri Bölüm Başkanlığı-Özel Eğitim Hizmetleri Bölüm Başkanlığı | Merkezi sınavlar ile ilgili başvuru yapan bireylere tercih danışmanlığı yapmak | Okulöncesi ve İlköğretim Kurumları Yönetmeliği (29072), Ortaöğretim Kurumları Yönetmeliği (29303) |

2.4. Üst Politika Belgeleri Analizi

| YASAL ÇERÇEVE VE ÜST POLİTİKA BELGELERİ | |
|---|--|
| Sıra No | Referans Kaynağının Adı |
| 1 | 5018 sayılı Kamu Mali Yönetimi ve Kontrol Kanunu |
| 2 | Millî Eğitim Bakanlığı 2024 -2028 Stratejik Planı |
| 3 | Milli Eğitim Bakanlığı Genelge 2013-26 |
| 4 | Ankara İl Milli Eğitim Müdürlüğü 2024 -2028 Stratejik Planı |
| 5 | Nallıhan İlçe Milli Eğitim Müdürlüğü 2024-2028 Stratejik Planı |
| 6 | MEB Eğitimde Stratejik Planlama vizyon 23 belgesi |
| 7 | Vizyon 2023 belgesi |
| 8 | Milli Eğitim Strateji Belgesi |
| 9 | Milli Eğitim ile ilgili Mevzuat |
| 10 | Milli Eğitim Şura Kararları |
| 11 | TÜBİTAK Vizyon 2023 Eğitim ve İnsan Kaynakları Raporu |

2.5. Faaliyet Alanları ile Ürün ve Hizmetlerin Belirlenmesi

Tablo 3. Faaliyet Alanlar/Ürün ve Hizmetler Tablosu

| FAALİYET ALANI 1: REHBERLİK | | |
|--|---|---|
| Ürün / Hizmet | Görev / Faaliyet / Çalışma | Açıklama |
| 1.1. Rehberlik Hizmetleri | Rehberlik/Tanıtım Yönlendirme Çalışmaları Okul Toplumu Eşgüdüm ve koordinasyon Kişilik gelişimi/bireysel gelişim. Mesleki gelişim/ yöneltme Şiddeti Önleme ve azaltma | <ul style="list-style-type: none">• Tüm ilçeyi kapsayacak şekilde |
| 1.2. Rehber Öğretmen/ Kişisel Gelişim | Gelişim Seminerleri Hizmet içi eğitim Konferans ve paneller. Grup dinamizmi ve Grup eğitimleri Müşavirlik | <ul style="list-style-type: none">• Tüm ilçeyi kapsayacak şekilde |
| 1.3. Öğrenci Rehberliği | Kişisel gelişim Kriz yönetimi Veli Öğrenci Okul Toplumu | <ul style="list-style-type: none">• Tüm ilçeyi kapsayacak şekilde |
| FAALİYET ALANI 2: ÖZEL EĞİTİM | | |
| Ürün / Hizmet | Görev / Faaliyet / Çalışma | Açıklama |
| 2.1. Tanılama | Veli Öğrenci Öğretmen Okul Toplumu | <ul style="list-style-type: none">• Tüm ilçeyi kapsayacak şekilde |

| 2.2. Yerleştirme Önerisi | Veli Öğrenci Öğretmen Okul Toplumu İlçe Özel Eğitim Kurulu Özel Eğitim Okulları Özel Özel Eğitim Kurumları | <ul style="list-style-type: none"> • Tüm ilçeyi kapsayacak şekilde |
|--|---|---|
| 2.3. Eğitim Planı Gelişim- Performans Özel Eğitim / Projeler | Veli Öğrenci Öğretmen Okul Toplumu Özel Eğitim Okulları Özel Eğitim Kurumları Bireyselleştirilmiş eğitim Gelişim izlenmesi Özel Eğitim Projeleri Proje yaygınlaştırma Koordinasyon, eşgüdüm | <ul style="list-style-type: none"> • Tüm ilçeyi kapsayacak şekilde |
| FAALİYET ALANI 3: YÖNETİM İŞLERİ | | |
| Ürün / Hizmet | Görev / Faaliyet / Çalışma | Açıklama |
| 3.1. Resmi Yazışmalar | Resmi yazılar Gelen Resmi yazılar Giden Kurum içi yazışmalar | <ul style="list-style-type: none"> • Yıllık çalışma planı doğrultusunda yürütülmektedir. |
| 3.2. Özlük İşlemleri | Maaş- Ek ders işlemleri izin/ yıllık izinler Terfiler Ödül ve siciller Emeklilik ve ayrılma işlemleri | <ul style="list-style-type: none"> • Yıllık çalışma planı doğrultusunda yürütülmektedir. |
| 3.3. Mali İşler | Bütçelendirme Muayene ve satın almalar Teslim Alma Komisyonu Sayım ve denetim Ödeme ve harcamalar | <ul style="list-style-type: none"> • Yıllık çalışma planı doğrultusunda yürütülmektedir. |

2.6. Paydaş Analizi

Kurum içi ve dışı analiz çalışmaları kapsamında kurumumuzun teşkilat yapısı, insan kaynakları, kurum kültürü, teknolojik düzey, mali kaynaklar alanları yer almaktadır. Kurumumuzun, bu alanlardaki mevcut durumu hakkında bilgiler toplanmış ve bu bilgiler değerlendirilerek kurum hakkında sonuçlara ulaşılmıştır. Sonuçlar analiz edilerek kurumumuzun güçlü ve zayıf yönleri ortaya konmuştur.

Paydaş Listesi

| Paydaş | L i d e r | Ç a l ı ş a n l a r | H i z m e t A l a n | T e m e l O r t a k | S t r a t e j i k O r t a k | T e d a r i k ç i |
|-----------------------------------|-----------------------|--|--|--|--|---|
| Millî Eğitim Bakanlığı | √ | | | √ | | |
| İl Milli Eğitim Müdürlüğü | √ | | | √ | | |
| Kaymakamlık | √ | | | √ | | |
| İlçe Milli Eğitim Müdürlüğü | √ | | | √ | | |
| İlçemizdeki Resmi ve Özel Okullar | | | √ | | √ | |
| Öğretmenler | | √ | | | | |

Not: √: Tamamı O: Bir Kısmı

Paydaş Önceliklendirme Matrisi

| S i r a N o | Paydaş Adı | İ ç P a y d a ş | D ı ş P a y d a ş | H i z m e t A l a n | Neden Paydaş? | Ö n c e l i ğ i |
|----------------------------|--|--------------------------------------|---|--|------------------|--------------------------------------|
| 1 | Kurum Yöneticilerimiz | √ | | | Temel bileşen | |
| 2 | Bölüm Başkanları | √ | | | Temel bileşen | |
| 3 | Merkez Öğretmenleri ve Diğer Çalışanlar | √ | | | Temel bileşen | |
| 4 | Öğrenciler ve Veliler | √ | | | Temel bileşen | |
| 5 | Millî Eğitim Bakanlığı | | √ | | Temel bileşen | |
| 6 | Özel Eğitim ve Rehberlik Genel Müdürlüğü | | √ | | Temel bileşen | |
| 7 | Ankara Valiliği | | √ | | Temel bileşen | |
| 8 | Ankara İl Milli Eğitim Müdürlüğü | | √ | | Temel bileşen | |
| 9 | Nallıhan Kaymakamlığı | | √ | | Temel bileşen | |
| 10 | Nallıhan İlçe Milli Eğitim Müdürlüğü | | √ | | Temel bileşen | |
| 11 | Diğer Rehberlik ve Araştırma Merkezleri | | √ | | Temel bileşen | |
| 12 | Resmi ve Özel Eğitim Okul/Kurumları | | √ | | Temel bileşen | |
| 13 | Aile ve Sosyal Politikalar İl Müdürlüğü | | √ | | Yardımcı Bileşen | |
| 14 | İl Sağlık Müdürlüğü, Sağlık Kuruluşları | | √ | | Yardımcı Bileşen | |
| 15 | Üniversiteler | | √ | | Yardımcı Bileşen | |
| 16 | Yerel Yönetimler (Belediye) | | √ | | Yardımcı Bileşen | |
| 17 | İl Gençlik Hizmetleri ve Spor Müdürlüğü | | √ | | Yardımcı Bileşen | |

| | | | | | | |
|----|--------------------------|--|---|--|------------------|--|
| 18 | Medya | | √ | | Yardımcı Bileşen | |
| 19 | Sivil Toplum Kuruluşları | | √ | | Yardımcı Bileşen | |
| 20 | Hayırseverler | | √ | | Yardımcı Bileşen | |
| 21 | Muhtarlık | | √ | | Yardımcı Bileşen | |
| 22 | Emniyet Kuruluşları | | √ | | Yardımcı Bileşen | |

Not: √: Tamamı O: Bir Kısım

Paydaş Önem / Etki Matrisi

| Önemli Paydaşlar | Paydaşın Okula Etkisi | | Taleplerine Verilen Önem | |
|--|-----------------------|--------------------|---|-----------------------|
| | Zayıf İzle | Güçlü Bilgilen dir | Önemsiz Çıkarlarını Gözet Çalışmalar a dâhil et | Önemli Birlikte çalış |
| Özel Eğitim ve Rehberlik Genel Müdürlüğü | | √ | | √ |
| Diğer Rehberlik ve Araştırma Merkezleri | | √ | | √ |
| Öğrenciler ve Veliler | | √ | | √ |
| Merkez Öğretmenleri ve Diğer Çalışanlar | | √ | | √ |

Not: √: Tamamı O: Bir Kısım

Yararlanıcı Ürün/Hizmet Matrisi

| Ürün/Hizmet | Tanımlama | Yerleştirme | Eğitim Planı | Gelişim Performans | Kişisel Gelişim | Rehberlik Hizmetleri | Öğrenci Rehberliği | Ürün / Hizmet 8 | Ürün / Hizmet 9 | Ürün / Hizmet 10 | Ürün / Hizmet 11 |
|-----------------------|-----------|-------------|--------------|--------------------|-----------------|----------------------|--------------------|-----------------|-----------------|------------------|------------------|
| Öğrenciler ve Veliler | √ | √ | √ | √ | √ | √ | √ | | | | |
| | | | | | | | | | | | |

√: Tamamı O: Bir kısım

2.7. Kurum İçi Analiz

Kurum içi ve dışı analiz çalışmaları kapsamında kurumumuzun teşkilat yapısı, insan kaynakları, kurum kültürü, teknolojik düzey, mali kaynaklar alanları yer almaktadır. Kurumumuzun, bu alanlardaki mevcut durumu hakkında bilgiler toplanmış ve bu bilgiler değerlendirilerek kurum hakkında sonuçlara ulaşılmıştır. Sonuçlar analiz edilerek kurumumuzun güçlü ve zayıf yönleri ortaya konmuştur.

Tablo 4.Okul/Kurum İçi Analiz İçerik Tablosu

| Okul/Kurum İçi | Analiz İçerik Tablosu |
|---|---|
| Öğrenci sayıları | Sınıf kademeleri, meslek alan dalları, kaynaştırma öğrencileri, yabancı uyruklu öğrenciler gibi demografik özelliklere dair detaylı sınıflandırmaları kapsamalıdır. e-Okul kayıtları kullanılarak hazırlanabilir. |
| Akademik başarı verileri | e-Okul kayıtları kullanılarak erişim sağlanabilir. |
| Sosyal-kültürel-bilimsel ve sportif başarı verileri | Belirtilen alanlarda yarışma ödülleri ya da lisansları olan öğrencilere dair sayısal verileri kapsamalıdır. |
| Öğrenme stilleri envanteri | Okul rehberlik servisi tarafından uygulanmaktadır. |
| Devam-devamsızlık verileri | e-Okul kayıtları kullanılarak erişim sağlanabilir. Aynı zamanda okul rehberlik servisi tarafından devamsızlık nedenleri anketi uygulanarak detaylı bir analiz gerçekleştirilmesi önerilmektedir. |
| Okul disiplinini etkileyen faktörler anketi | Okul rehberlik servisi tarafından uygulanmaktadır. |
| İnsan kaynakları verileri | İdareci, öğretmen ve destek personeline dair sayısal veriler, lisans ya da yüksek lisans programlarından mezuniyet durumlarını da kapsamalıdır. |
| Öğretmenlerin hizmet içi eğitime katılma oranları | MEBBİS verileri kullanılarak erişim sağlanabilir. |
| Öğrenme ortamı verileri | Okulun fiziki yapısına (ana ve ek binalar, kapalı spor salonu vb.) ve öğrenme ortamlarına (sınıf sayısı, laboratuvar ve kütüphane vb.) dair verileri içermelidir. |
| Okul/kurum ortamını değerlendirme anketi | Okul rehberlik servisi tarafından uygulanmaktadır. |

İç Paydaşların Okulumuz Hakkındaki Görüşleri:

Paydaşların kurum içi iş ve işleyişlerinden memnun olduklarını, kurum yöneticilerinden genel olarak memnun olduklarını ancak öğretmen yetersizliği nedeniyle oluşan vaka yoğunluğunda dolayı memnun olmadıkları görülmüştür.

Nallıhan Rehberlik Ve Araştırma Merkezi Öğretmen (İç Paydaş) Memnuniyeti Anket Sonuçları

| | | DÜZEY | | | | |
|----|--|------------------|--------------|------------|-------------|------------------------|
| | | Hiç Katılmıyorum | Katılmıyorum | Kararsızım | Katılıyorum | Kesinlikle Katılıyorum |
| 1 | Çalıştığım kurum bana kendimi geliştirme imkânı tanır | 5.3 | 15.8 | 15.8 | 63.2 | 0 |
| 2 | Kurum içerisinde üstlerimle sağlıklı iletişim kurabilirim | 0 | 0 | 5.3 | 52.6 | 42.1 |
| 3 | Kurumda diğer öğretmenler ile sağlıklı iletişim kurabilirim | 0 | 0 | 0 | 68.4 | 31.6 |
| 4 | Kurumda personel ile sağlıklı iletişim kurabilirim | 0 | 0 | 0 | 63.2 | 36.8 |
| 5 | Yaptığım işle ilgili yeterli düzeyde yetkim var | 0 | 21.1 | 10.5 | 63.2 | 5.3 |
| 6 | Öğretmenlere yönelik hizmetlerde fırsat eşitliği sağlanır | 5.3 | 10.5 | 15.8 | 57.9 | 10.5 |
| 7 | Kurumda çalıştığım işle ilgili alınacak kararlarda görüşüm alınır | 0 | 5.3 | 15.8 | 63.2 | 15.8 |
| 8 | Kurumda dile getirdiğim öneriler/şikayetler dikkate alınır | 0 | 10.5 | 15.8 | 73.7 | 0 |
| 9 | Kurumda üstlerim liderlik davranışı sergilemektedir | 0 | 0 | 15.8 | 78.9 | 5.3 |
| 10 | Kurumda yaptığımız olumlu işler takdir edilir | 0 | 0 | 10.5 | 73.7 | 15.8 |
| 11 | Bireysel performans değerlendirilmesi objektif olarak yapılır | 0 | 5.3 | 21.1 | 63.2 | 10.5 |
| 12 | Her türlü ödül ve terfilerde bireysel performans değerlendirme sonuçları esas alınır | 0 | 5.3 | 26.3 | 57.9 | 10.5 |

| | | | | | | |
|----|---|------|------|------|------|------|
| 13 | Kurumun değerlerini biliyor ve paylaşıyorum | 0 | 0 | 0 | 84.2 | 15.8 |
| 14 | Kurumun misyonunu biliyor ve paylaşıyorum | 0 | 5.3 | 5.3 | 68.4 | 21.1 |
| 15 | Kurumun temel değerlerini biliyor ve paylaşıyorum | 0 | 0 | 5.3 | 78.9 | 15.8 |
| 16 | Kurumun hedef ve stratejilerini biliyor ve paylaşıyorum | 0 | 5.3 | 21.1 | 63.2 | 10.5 |
| 17 | Öğretmenlere yönelik düzenli hizmet içi eğitim faaliyetleri yapılır | 21.1 | 42.1 | 15.8 | 21.1 | 0 |
| 18 | Tüm öğretmenlere düzenlenen hizmet içi eğitim faaliyetlerine katılma imkânı tanınır | 21.1 | 36.8 | 26.3 | 15.8 | 0 |
| 19 | Kurum yönetiminden genel olarak memnunum | 0 | 0 | 0 | 63.2 | 36.8 |

| | | | | | | |
|----|--|------|------|------|------|-----|
| 20 | Kurumda alınan güvenlik önlemleri yeterlidir | 15.8 | 10.5 | 42.1 | 31.6 | 0 |
| 21 | Kurumda kendimi güvende hissediyorum | 5.3 | 10.5 | 31.6 | 47.4 | 5.3 |
| 22 | Öğretmen olarak bize sağlanan maddi imkânlar yeterlidir | 21.1 | 52.6 | 10.5 | 15.8 | 0 |
| 23 | Öğretmen olarak bize sağlanan maddi olmayan imkânlar yeterlidir | 15.8 | 31.6 | 31.6 | 21.1 | 0 |
| 24 | Kurum çağın gerektirdiği değişme ve gelişmeleri takip edebilmektedir. | 0 | 15.8 | 21.1 | 63.2 | 0 |
| 25 | Çağın gerektirdiği değişme ve gelişmeler kuruma taşınabilmektedir. | 5.3 | 15.8 | 31.6 | 47.4 | 0 |
| 26 | Kurumda öğretmene sağlanan çalışma ortamı yeterlidir | 31.6 | 47.4 | 15.8 | 5.3 | 0 |
| 27 | Kurumda doğal kaynakların ve çevrenin korunması için gayret gösterilir | 5.3 | 5.3 | 15.8 | 68.4 | 5.3 |
| 28 | Kurumda toplum üzerinde olumlu etkiler bırakacak çalışmalar yapılır | 0 | 0 | 15.8 | 78.9 | 5.3 |
| 29 | Kurumun fiziki şartları yeterlidir | 68.4 | 31.6 | 0 | 0 | 0 |
| 30 | Kurumun fiziki donanımı verilen hizmeti karşılayabilecek yeterliliktedir | 52.6 | 36.8 | 5.3 | 5.3 | 0 |

Kurumun Olumlu Yönleri

1. Personelin arasındaki güçlü işbirliği
2. Kurum personelinin gelişime ve değişime açık olması
3. Ulaşım kolaylığı
4. İşlerin iyi koordine edilmesi ve ivedi yapılması
5. Bölgede bulunan kurum ve kuruluşlarla iş birliği sağlayacak güçlü iletişim ağlarının kurulmuş olması
6. Kurum personelinin hizmet alanlara yönelik saygılı, hoşgörülü ve güler yüzlü hizmet sunması
7. Hizmet standartlarının oluşturulmuş olması ve bu standartlara uygun hizmet sunulması
8. Kurumun teknolojik ve eğitsel doküman bakımından yeterli donanıma sahip olması
9. Okul ve ev ziyaretlerinin gerçekleştirilmesi ile izleme çalışmalarının yürütülmesine yönelik imkanların sağlanacağı konumda olması
10. Kurumu tanıtan ve ilgililere kaynak ve bilgi/haber/duyuru sağlayan internet sayfasına sahip olunması

Kurumun Geliştirilmesi Gereken Yönleri

1. Fiziki altyapının, kurum bakım onarımının yapılarak iyileştirilmesi
2. Kurum binasının engellilerin kullanımına uygun hale getirilmesi (asansör, rampa vb.)
3. Kurum personel sayının yeterli hale getirilmesi (fizyoterapist ihtiyacı)
4. İşlevsel arşivleme sisteminin oluşturulması
5. RAMDEVU sisteminin ulaşılabilir hale gelebilmesi için e devlet sistemiyle entegrasyonunun yapılması.

Kurumdan Beklentiler

1. Eşit, adil ve liyakate dayalı ödüllendirme sistemi.
2. Kuruma başvuran bireylerin gelişim özelliklerine uygun daha fazla fiziksel ortam sağlanması
3. Kurum temizlik ve hijyeninin yeterli düzeye getirilmesi.
4. Fiziki donanımın hizmet vermeye uygun hale getirilmesi.

PERSONELİN DEĞERLENDİRMESİ VE BEKLENTİLERİ

Paydaşların kurum içi iş ve işleyişlerinden memnun olduklarını, kurum yöneticilerinden genel olarak memnun oldukları görülmüştür.

Kurum / Okulumuzun Faaliyetlerinin Hizmet Sunduğu Kesimlerdeki Memnuniyet Düzeyinin Belirlenme Süreci

| | | DÜZEY | | | | |
|---|---|----------------|--------------|------------|--------------|------------------------|
| | | Hiç Katılmıyor | Katılmıyorum | Kararsızım | Katılıyorum | Kesinlikle Katılıyorum |
| 1 | İhtiyaç duyduğumda RAM yöneticileriyle (Müdür, müdür yardımcısı) ile rahatlıkla görüşüyorum | 0 | 3.33 | 3.33 | 43.34 | 50 |
| 2 | Kurumda görev yapan yöneticiler yeterli bilgi donanımına sahiptir | 0 | 0 | 3.33 | 46.67 | 50 |
| 3 | İhtiyaç duyduğumda RAM personeliyle (öğretmen, hizmetli) ile rahatlıkla görüşüyorum | 0 | 0 | 6.67 | 53.33 | 40 |

| | | | | | | |
|----|---|---|------|-------|--------------|-------|
| 4 | Kurumda görev yapan öğretmenler yeterli bilgi donanımına sahiptir. | 0 | 0 | 3.33 | 50 | 46.67 |
| 5 | Kuruma ilişkin dilek, öneri ve şikayetlerimi rahatlıkla paylaşabilirim | 0 | 0 | 10 | 56.67 | 33.33 |
| 6 | İlettiğim dilek, öneri ve şikayetler dikkate alınır | 0 | 0 | 16.67 | 53.33 | 30 |
| 7 | Çocuğumla ilgili kararlar alınırken görüşlerim dikkate alınır | | 3.33 | 3.33 | 60 | 33.34 |
| 8 | Çocuğumla ilgili ihtiyacım olan belgeler (randevular, raporlar vb.) zamanında düzenlenir | | 3.33 | 3.33 | 50 | 43.34 |
| 9 | Kurum her zaman temiz ve bakımlıdır | 0 | 0 | 0 | 50 | 50 |
| 10 | Kurum çocuğumun sağlığı ve gelişimi açısından uygun bir fiziki ortama sahiptir | 0 | 0 | 6.67 | 53.33 | 40 |
| 11 | RAM’da özel eğitim hizmetleri bölümünden aldığım hizmetlerden memnunum | 0 | 3.33 | 3.33 | 50 | 43.34 |
| 12 | RAM’da özel rehberlik ve psikolojik danışma hizmetleri bölümünden aldığım hizmetlerden memnunum | 0 | 3.33 | 3.33 | 53.33 | 40 |
| 13 | Çevremde ihtiyacı olan kişilere RAM’dan hizmet almaları konusunda tavsiyede bulunurum | 0 | 0 | 3.33 | 46.67 | 50 |

Bu anket kurumumuzdan hizmet alan 10 veli ile uygulanmıştır. Veliler, genel olarak kurumumuzdan memnun olduklarını, kurum yöneticileri ve personel ile iletişim işbirliği vb. konularda memnun oldukları, verilen hizmetin sonuçlarından memnun oldukları, okullarında yaşadıkları sorunların çözümü için talep ettikleri desteği alabildikleri, kurumdan aldıkları hizmetin kaliteli olduğunu belirtmişlerdir. Kurumun fiziki koşullarının uygun olmadığı, personel sayısının yeterli olmaması ve buna bağlı olarak sunulan hizmetin hızından memnuniyetsizliklerini belirtmişlerdir.

DIŐ PAYDAŐ ANKETİ ANALİZ RAPORU

| | | DÜZEY | | | | |
|-----------|--|------------------|--------------|------------|--------------|-------------------------|
| | | Hiç Katılmıyorum | Katılmıyorum | Kararsız m | Kathıyorum m | Kesinlikle Katılmıyorum |
| 1 | RAM'a ulaşım konusunda gerekli bilgilendirme (web, işaret ve yönlendirmeler) yapılmıştır | 1.9 | 1.9 | 6.3 | 59.7 | 30.2 |
| 2 | RAM'a telefon ettiğimde muhatap bulabilirim | 0 | 1.3 | 0.6 | 46.5 | 51.6 |
| 3 | RAM'a telefon ettiğimde yeterli bilgi alabilirim | 0.6 | 1.9 | 5 | 52.8 | 39.6 |
| 4 | RAM verdiği randevulara uyar | 0 | 0 | 4.4 | 44.7 | 50.9 |
| 5 | RAM okul rehberlik servislerini ilgilendiren konularda zamanında bilgilendirme yapar | 0.6 | 1.9 | 9.4 | 57.9 | 30.2 |
| 6 | İhtiyaç duyduğumda kurum yöneticileri bana zaman ayırır | 0 | 0 | 6.3 | 51.6 | 42.1 |
| 7 | İhtiyaç duyduğumda RAM çalışanları ile etkili iletişim kurabilirim | 0 | 1.9 | 6.9 | 53.5 | 37.7 |
| 8 | Kurum çalışanları güler yüzlüdür | 0 | 1.9 | 12.6 | 52.8 | 32.7 |
| 9 | Kurum çalışanları iletişime açıktır | 0 | 1.3 | 7.5 | 54.1 | 37.1 |
| 10 | RAM'a ilettiğim dilek ve önerilerim dikkate alınır | 0.6 | 1.9 | 22.6 | 50.9 | 23.9 |
| 11 | RAM'la ilgili şikayetlerimi kurum yöneticileri dikkate alır | 0 | 1.9 | 18.2 | 49.1 | 30.8 |
| 12 | Hizmet alma sürecinde görüşlerim dikkate alınır | 0 | 3.1 | 20.8 | 50.3 | 25.8 |
| 13 | RAM değişme ve gelişmeleri takip etmektedir | 0 | 1.9 | 15.1 | 53.5 | 29.6 |
| 14 | RAM değişme ve gelişmeleri verilen hizmete yansıtır | 0 | 3.1 | 12.6 | 53.5 | 30.8 |
| 15 | RAM verdiği hizmetlerin tanıtımını yapar | 0.6 | 3.8 | 13.2 | 52.2 | 30.2 |
| 16 | RAM'da yapılan eğitsel tanılama hizmetleri yeterlidir | 3.8 | 5 | 23.3 | 47.2 | 20.8 |
| 17 | RAM'da yönlendirme hizmetleri yeterlidir | 0.6 | 6.3 | 25.2 | 45.3 | 22.6 |
| 18 | RAM'da rehberlik hizmetleri etkili bir şekilde verilir | 1.3 | 3.1 | 16.4 | 58.5 | 20.8 |
| 19 | RAM'ın verdiği seminerlerle ihtiyacı karşıladığımı düşünüyorum | 1.9 | 7.5 | 20.1 | 54.1 | 16.4 |

| | | | | | | |
|-----------|---|------|------|-------------|-------------|------|
| 20 | RAM'ın web sayfası etkindir | 0.6 | 10.7 | 20.1 | 52.2 | 16.4 |
| 21 | RAM'ın web sayfası amacına uygundur | 0.6 | 3.8 | 15.1 | 59.7 | 20.8 |
| 22 | İhtiyaç duyduğumda RAM çalışanlarının deneyimlerinden faydalanabilirim | 0.6 | 5 | 13.2 | 54.7 | 26.4 |
| 23 | Kurumun fiziki donanımını yeterli buluyorum | 15.1 | 30.8 | 32.7 | 15.1 | 6.3 |
| 24 | Kurum her zaman temiz ve bakımlıdır | 0 | 3.1 | 32.1 | 51.6 | 13.2 |
| 25 | RAM'ın verdiği hizmetin nitelikli olduğunu düşünüyorum | 0 | 3.8 | 14.5 | 62.3 | 19.5 |
| 26 | Özel Eğitim Hizmetleri Bölümü'ne yaptığımız başvurular en kısa sürede sonuçlanır | 0.6 | 12 | 13.8 | 56 | 17 |
| 27 | Rehberlik ve Psikolojik Danışma Hizmetleri Bölümü'ne yaptığımız başvurular en kısa sürede sonuçlanır | 1.3 | 5.7 | 18.9 | 54.7 | 19.5 |
| 28 | Okulumda sorun yaşadığım konularda RAM'ın desteğini yeterli buluyorum | 0.6 | 6.3 | 17.6 | 55.3 | 20.1 |
| 29 | Özel Eğitim Hizmetleri Bölümü'nün okullarla yeterli iş birliği ve iletişim kurabildiğini düşünüyorum. | 1.3 | 10.1 | 25.8 | 47.2 | 15.7 |
| 30 | Rehberlik ve Psikolojik Danışma Hizmetleri Bölümü'nün okul rehberlik servisleriyle yeterli iş birliği ve iletişim kurabildiğini düşünüyorum | 1.9 | 9.4 | 19.5 | 51.6 | 17.6 |
| 31 | Eğitsel tanılama ve yönlendirme sonrasında RAM'ın yaptığı izleme çalışmaları yeterlidir | 2.5 | 13.2 | 27.7 | 45.3 | 11.3 |
| 32 | Özel Eğitim Hizmetleri Bölümü'ne yönlendirdiğim öğrencilerin durumuyla ilgili aldığım geribildirim yeterlidir | 3.1 | 7.5 | 18.9 | 54.7 | 15.7 |
| 33 | Rehberlik ve Psikolojik Danışma Hizmetleri Bölümü'ne yönlendirdiğim öğrencilerin durumuyla ilgili aldığım geribildirim yeterlidir | 1.9 | 5 | 20.8 | 56 | 16.4 |
| 34 | Çevremde ihtiyacı olan kişilere RAM'dan hizmet almaları konusunda tavsiyede bulunurum | 0.6 | 1.9 | 6.3 | 54.7 | 36.5 |

Dış Paydaşların Kurumumuz Hakkındaki Görüşleri:

Bu anket ilçemizde yer alan okullarda görev yapan 10 Rehber öğretmene yönelik uygulanmıştır. Anket sonuçlarına göre bu paydaşların, genel olarak kurumumuzdan memnun olduklarını, kurum yöneticileri ve personel ile iletişim işbirliği vb. konularda memnun oldukları, verilen hizmetin sonuçlarından memnun oldukları, okullarında yaşadıkları sorunların çözümü için talep ettikleri desteği alabildikleri, kurumdan aldıkları hizmetin kaliteli olduğunu belirtmişlerdir.

Kurumun Olumlu Yönleri

1. Ulaşım kolaylığı
2. Sağlıklı ve etkili iş birliği ağının oluşturulmuş olması
3. Deneyimli bir uzman kadrosuna sahip olması
4. Hizmete erişimin hızlı ve kolay olması

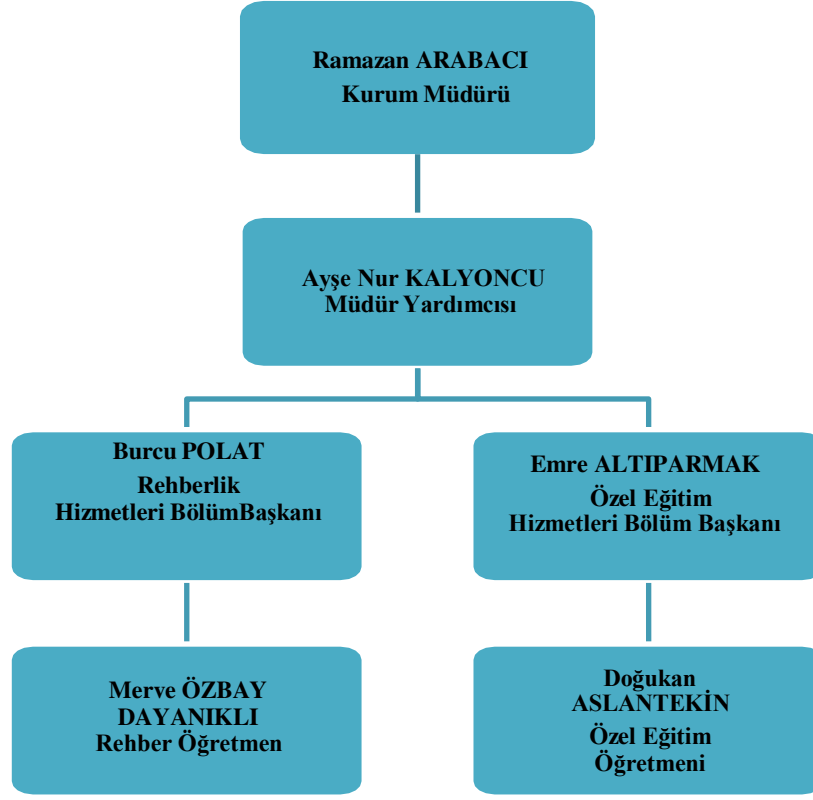
Kurumun Geliştirilmesi Gereken Yönleri

1. Fiziki yapısının engellilerin erişimine uygun hale getirilmesi
2. Mesleki eğitimlerin arttırılması
3. Bekleme salonu ve bahçenin özel eğitime muhtaç öğrenci ve velilere göre düzenlenmesi

Kurumdan Beklentiler

1. Özel eğiti sınıflarının iyileştirilmesinde öncülük edilmesi
2. Rehberlik servislerinin standartlarının geliştirilme çalışılması

2.7.1. Teşkilat Yapısı



2.7.2. İnsan Kaynakları

Tablo 5. Çalışanların Görev Dağılımı

| Çalışanın Ünvanı | Görevleri |
|--------------------|--|
| Okul /Kurum Müdürü | a)Rehberlik ve araştırma merkezindeki müdür yardımcıları arasında iş bölümü yapar. b)Rehberlik ve araştırma merkezinin bölümlerine, bölüm hizmetlerine uygun, mesleki yeterliklere sahip ve deneyimli bir personeli bölüm başkanı olarak görevlendirir. c)Rehberlik ve araştırma merkezi personelini, merkezin bölümlerinde ve bölümlerin hizmet alanlarında görevlendirir. Bölümün hizmet alanlarına ilişkin görevlendirmelerde personelin mesleki donanımını ve ilgili bölüm başkanının görüşünü dikkate alır. ç)Bölüm başkanlarını en az bir hizmet alanında görevlendirir. |

| | |
|------------------|---|
| | <p>d) Bölümlerde yeterli personelin bulunmaması hâlinde aynı personeli görevli olduğu bölümdeki birden fazla hizmet alanında görevlendirir.</p> <p>e) Merkez komisyonuna başkanlık eder. Alınan kararlara göre gerekli çalışmaları yürütür. f) Eğitim öğretim yılı başında yapılacak merkez komisyonu toplantısında, rehberlik ve araştırmamerkezinde oluşturulacak kurul ve komisyonları belirler.</p> <p>g) Her eğitim öğretim yılı başında bölümlerin yıllık çalışma planlarının hazırlanmasını sağlar.</p> <p>ğ) Bölümlerin çalışmalarını izler; hazırladıkları plan, program, rapor ve projelerini inceleyerek onaylar ve sonuçlarını değerlendirir.</p> <p>h) Bölümler arası çalışmaları koordine eder.</p> <p>ı) Rehberlik ve araştırma merkezi hizmetlerinin birliği içerisinde yürütülebilmesi için gerekli önlemleri alır.</p> <p>i) Rehberlik ve araştırma merkezinin stratejik planının hazırlanmasını ve uygulanmasını sağlar.</p> <p>j) Rehberlik ve araştırma merkezinin hizmetleriyle ilgili yeni gelişmeleri izler ve gerekli çalışmaları yapar.</p> |
| Müdür Yardımcısı | <p>a) Rehberlik ve araştırma merkezinde görevli memurlarla, yardımcı hizmetler sınıfındaki personelin iş bölümünü düzenler, müdürün onayından sonra iş ve işlemlerin yürütülmesini sağlar. b) Bölümlerin ihtiyaçlarını belirler ve gerekli önlemleri alır.</p> <p>c) Bölümlerden gelen rapor ve resmi yazıların yazılmasını sağlar.</p> <p>ç) Personel, özlük, bütçe, taşınır mal hizmetlerinin yürütülmesini sağlar. d) Satın alma işlerinde müdürün vereceği görevleri yapar.</p> <p>e) Rehberlik ve araştırma merkezinin muayene, teslim alma ve sayım komisyonlarına başkanlık eder, bu konulardaki işlemleri yürütür.</p> <p>f) Rehberlik ve araştırma merkezinin depo, arşiv ve toplantı salonu gibi mekânlarının düzenli bir şekilde hizmete hazır bulundurulmasını ve korunmasını sağlar.</p> <p>g) Görevlendirildiği takdirde özel eğitim değerlendirme kuruluna başkanlık eder. ğ) Personel sayısının yetersiz olduğu durumlarda hizmetlerin yürütülmesinde branşı ile ilgili rehberlik ve araştırma merkezi çalışmalarına katılır.</p> |

| | |
|----------------------------|---|
| Bölüm Başkanları Görevleri | <p>a)Bölümün hizmet alanlarına yönelik işlerini koordine eder, iş birliğini sağlar ve çalışmalarını izler. Bölüm personeline hizmet alanlarında yürütülen çalışmalar hakkında bilgi verir.</p> <p>b)Bölümle ilgili hizmetlerin yürütülmesi için gerektiğinde diğer bölümlerle iş birliğini sağlar.</p> <p>c)Bölüm hizmetlerinin yürütülmesinde en az bir hizmet alanındaki çalışmalara katılır. ç)Bölümüyle ilgili toplantılar düzenler ve düzenlenen toplantılara katılır.</p> <p>d)Bölüm çalışma alanına giren konulardaki etkinlikleri ve katılımcıları müdüre önerir.</p> <p>e)Merkez komisyonu toplantısında görüşülmek üzere bölümün yıllık çalışma planını ve raporunu bölüm personeli ile birlikte hazırlayarak rehberlik ve araştırma merkezi müdürüne sunar. f)Bölümle ilgili çalışma planlarının, değerlendirme, araştırma ve proje raporlarınınve diğer ilgili kayıtların usulüne uygun olarak tutulmasını sağlar.</p> <p>g) Koordinatörlük sisteminde görevlendirilen koordinatörler arasında eğitim kurumlarını paylaşır.</p> <p>ğ)Eğitim kurumlarından rehberlik ve psikolojik danışma hizmetleri bölümünde okul rehberlik ve psikolojik danışma hizmet alanına; özel eğitim hizmetleri bölümünde ise eğitsel değerlendirme ve tanılama ile izleme hizmet alanlarına iletilen diğer hizmet alanlarına ilişkin talepleri ilgili hizmet alanında görev yapan personele iletir.</p> <p>h)Özel eğitim hizmetleri bölüm başkanı, özel eğitim değerlendirme kuruluna üye olarak katılır.</p> <p>ı)Rehberlik ve psikolojik danışma hizmetleri bölüm başkanı, rehberlik ve psikolojik danışma hizmetleri il yürütme komisyonuna katılır.</p> |
| Rehber Öğretmenler | <p>a)Görevlendirildiği hizmet alanına ilişkin çalışmalarını yürütür. b)Görevlendirildiği hizmet alanına ilişkin çalışmalar kapsamında eğitim kurumlarındaki rehberlik ve psikolojik danışma servisleri ile idareci ve öğretmenlere müşavirlik eder. c)Görevlendirildiği hizmet alanına ilişkin çalışmalar kapsamında veli,</p> |

| | |
|---------------------------------|--|
| | <p>öğretmen, idareci, diğer kişi, kurum ve kuruluşlar ile gerektiğinde iş birliği yapar. ç)Doğal üyesi olduğu veya kurum yönetimi tarafından görevlendirildiği kurul ve komisyonlara katılır. d)Bölümün hizmetleriyle ilgili bilimsel gelişmeleri izler, güncel uygulamalardan yararlanır. e)Koordinatörlük görevi verilmesi halinde sorumlu olduğu eğitim kurumlarına müşavirlik hizmeti sunar. Eğitim kurumlarının rehberlik ve psikolojik danışma hizmetlerine ilişkin çalışmalarını izler ve değerlendirir. f)Görevlendirilmesi halinde rehber öğretmen/psikolojik danışmanı bulunmayan eğitim kurumlarında okul rehberlik ve psikolojik danışma hizmetleri yürütme komisyonu toplantılarına katılır. g)Rehberlik ve araştırma merkezi müdürünün vereceği rehberlik ve psikolojik danışma hizmetleriyle ilgili diğer görevleri yapar.</p> |
| <p>Özel Eğitim Öğretmenleri</p> | <p>a)Görevlendirildiği hizmet alanına ilişkin çalışmaları yürütür. b)Bireylerin, eğitsel değerlendirme, tanılama ve eğitsel performans düzeylerini belirleme ve izleme Çalışmalarına katılır. c)Eğitsel değerlendirme ve tanılama hizmeti kapsamında incelediği bireylerin, yetersizliktürü ve derecesine, gelişim özelliklerine, mevcut performansına, çevredeki eğitim olanaklarından en az sınırlandırılmış eğitim ortamlarından yararlanmasına yönelik kararlarının alınmasında özel eğitim değerlendirme kuruluna görüşlerini sunar. İncelemeyi yapan öğretmen kurulda alınan karar doğrultusunda bireyin performansına yönelik destek eğitim planını MEBBİS- RAM Modülüne işler. ç)Özel eğitim ihtiyacı olan bireylerin ihtiyaçlarına ilişkin gerekli bilgilendirmeyi,zihinsel engeli olmayan 18 yaşından büyük bireylerin kendisine, veli/vasisine ve okula kayıtlı bireyler için de öğretmeni ve okul yöneticisine yapar. d)Eğitsel ve mesleki yönlendirmede bireylerin yetersizlik türü ve derecesine uygun kararlar alabilmek için diğer alan uzmanlarıyla iş birliği yapar. e)Görev alanı ile ilgili bölüm başkanının koordinasyonunda eğitim etkinlikleri düzenler. f) İhtiyaç duyulması hâlinde alanı ile ilgili konularda hizmet içi eğitim faaliyetleri düzenler ve bu faaliyetlerde görev alır. g) İhtiyaç duyulması hâlinde alanı ile ilgili konularda hizmet içi eğitim faaliyetleri düzenler ve bu faaliyetlerde görev alır.</p> |

| | |
|-------------------------------|---|
| | h)Bireylerin gelişimini ve eğitimini izler, beklenen gelişimi gösteremeyen çocuklar için ilgili meslek uzmanlarıyla iş birliği yapar. ğ)Eğitsel değerlendirme ve tanılama ile izleme sürecinde özel eğitim ihtiyacı olan bireylerdeki gelişmeleri takip ederek öğrenci dosyasına kaydeder. |
| Yönetim İşleri ve Büro Memuru | Resmi yazışmaları yapmak. |
| Yardımcı Hizmetler Personeli | Kurum içi temizlik, ısınma vb. işleri yapmak. |

Tablo 6. İdari Personelin Hizmet Süresine İlişkin Bilgiler

| Hizmet Süreleri | 2024 Yıl İtibarıyla | |
|-----------------|---------------------|----|
| | Kişi Sayısı | % |
| 1-4 Yıl | 3 | 50 |
| 5-6 Yıl | 1 | 17 |
| 7-10 Yıl | 0 | 0 |
| 10.....Üzeri | 2 | 33 |

Tablo 7. Okul/Kurumda Oluşan Yönetici Sirkülasyonu Oranı

| | Yıl İçerisinde Okul/Kurumdan Ayrılan Yönetici Sayısı | | | Yıl İçerisinde Okul/Kurumda Göreve Başlayan Yönetici Sayısı | | |
|---------------|--|------|------|---|------|------|
| | 2021 | 2022 | 2023 | 2021 | 2022 | 2023 |
| TOPLAM | 0 | 0 | 0 | 0 | 0 | 0 |

Tablo 8. İdari Personelin Katıldığı Hizmet İçi Programları

| Adı ve Soyadı | Görevi | Katıldığı Çalışmanın Adı | Katıldığı Yıl | Belge No |
|-----------------|--------|--|---------------|------------|
| Ramazan ARABACI | Müdür | Program Geliştirmede Rehberlik Kursu | 16/05/2008 | 2008000671 |
| | | Stratejik Planlama Kursu | 17/01/2014 | 2014060042 |
| | | AB Projelerini Hazırlama Teknikleri Kursu | 13/06/2014 | 2014061352 |
| | | Bütünleştirme Uygulamaları Eğitici Eğitimi | 28/08/2015 | 2015000141 |

| | | | | |
|--|--|--|------------|------------|
| | | Kursu | | |
| | | Stratejik Planlama Kursu | 26/06/2015 | 2015061751 |
| | | 2.02.08.11.001 - Çalışanların Temel İş Sağlığı ve Güvenliği Eğitimi Kursu | 07/06/2016 | 2016061157 |
| | | 4.01.03.03.013 - Okul Yöneticilerine Yöneticilik Formasyonu Kazandırma Kursu 1 | 11/03/2016 | 2016061430 |
| | | 4.01.03.03.014 - Okul Yöneticilerine Yöneticilik Formasyonu Kazandırma Kursu 2 | 25/03/2016 | 2016061472 |
| | | 4.01.03.03.024 - Okul Yöneticilerine Yöneticilik Formasyonu Kazandırma (III. Kademe) Kursu | 13/05/2016 | 2016061974 |
| | | 4.01.03.01.006 - Doküman Yönetim Sistemi Kursu | 11/01/2017 | 2017060537 |
| | | 2.02.04.02.021 - Çocuk Koruma Kanunu Danışmanlık Tedbiri Kararları Uygulayıcı Yetiştirme Kursu | 17/03/2017 | 2017060833 |
| | | 2.02.04.01.033 - Özel Yetenekli Öğrencilere Yönelik Destek Eğitim Odası Farkındalık Kursu | 04/06/2018 | 2018060860 |
| | | 2.01.01.02.029 - Kapsayıcı Eğitim Yöneticilerin Eğitimi Kursu | 23/11/2018 | 2018061249 |
| | | 4.02.02.01.001 - İlk Yardım Eğitimi Kursu | 07/01/2020 | 2020060795 |
| | | 4.02.02.01.024 - İlk Yardım Eğitimi Sertifika Yenileme Kursu | 29/03/2023 | 2023062001 |
| | | 4.01.02.04.009 - Resmi Yazışma Kuralları ve Doküman Yönetim Sistemi (DYS) Eğitimi Kursu | 17/11/2023 | 2023067652 |
| | | Mesleki Bilgi Sistemi Semineri | 13/02/2009 | 2009000833 |
| | | Avrupa birliği eğitim ve gençlik semineri | 12/11/2010 | 2010061492 |
| | | Okul Sağlığı Semineri | 16/12/2010 | 2010061653 |
| | | TKY Ödül Raporu İlçe Değerlendiricileri Yetiştirme Semineri | 04/11/2011 | 2011060758 |
| | | TKY İlçe Kalite Temsilcisi Yetiştirme Semineri | 16/09/2011 | 2011061717 |
| | | AB Eğitim ve Gençlik Programları Semineri | 14/10/2011 | 2011061736 |
| | | Stratejik Planlama Semineri | 11/05/2012 | 2012060419 |
| | | Süreç Yönetimi | 06/06/2012 | 2012060548 |
| | | AB Gençlik Programları Bilgilendirme Semineri | 18/04/2012 | 2012061249 |

| | | | | |
|--|--|---|------------|------------|
| | | Muhakkiklik Semineri | 21/06/2013 | 2013061340 |
| | | Eğitimde Tky Uygulamaları Özdeğerlendirme Raporu Yazma Semineri | 13/12/2013 | 2013061544 |
| | | Okul-Kurum Müdürlerinin Performans Değerlendirme Semineri | 24/06/2016 | 2016062586 |
| | | Psikolojik Sağlık Semineri | 28/04/2023 | 2023064381 |
| | | Etik Eğitimi Semineri | 08/12/2023 | 2023067687 |
| | | Dil ve konuşma güçlüğü farkındalık eğitim semineri | 26/03/2018 | 2018060685 |
| | | Özel yetenekli bireyler farkındalık eğitim semineri | 27/03/2018 | 2018060686 |
| | | Özel öğrenme güçlüğü farkındalık eğitim semineri | 28/03/2018 | 2018060687 |
| | | Dil ve konuşma güçlüğü farkındalık eğitim semineri | 03/04/2018 | 2018060691 |
| | | Özel yetenekli bireyler farkındalık eğitim semineri | 04/04/2018 | 2018060692 |
| | | Özel öğrenme güçlüğü farkındalık eğitim semineri | 05/04/2018 | 2018060693 |
| | | Dil ve konuşma güçlüğü farkındalık eğitim semineri | 06/04/2018 | 2018060694 |
| | | Özel yetenekli bireyler farkındalık eğitim semineri | 09/04/2018 | 2018060695 |
| | | Özel öğrenme güçlüğü farkındalık eğitim semineri | 10/04/2018 | 2018060696 |
| | | Okul Tabanlı Afet Eğitimi Semineri | 12/09/2019 | 2019061090 |
| | | 4.01.03.03.004 - Yönetimsel Beceriler Semineri | 17/04/2022 | 2022000768 |
| | | 3.03.01.02.002 - Uzman Öğretmenlik Eğitim Programı Semineri | 05/09/2022 | 2022001047 |
| | | 2.01.01.02.061 - Öğretimsel Liderlik Semineri | 27/03/2022 | 2022000685 |
| | | 2.01.01.09.056 - Akran Zorbalığı Semineri | 27/03/2022 | 2022000687 |
| | | 2.01.01.09.057 - İhmal ve İstismar Semineri | 27/03/2022 | 2022000688 |
| | | 2.01.01.09.058 - Madde Bağımlılığı Semineri | 27/03/2022 | 2022000689 |
| | | 4.01.02.05.002 - Fatih Projesi Okullar Envanter Giriş Modülü Kullanımı Semineri | 10/04/2022 | 2022000714 |
| | | 3.03.01.02.001 - Hizmet İçi Eğitimde Yeni Yaklaşımlar, Uzman Öğretmenlik ve | 26/06/2022 | 2022001025 |

| | | | | |
|-------------------|------------------|--|------------|------------|
| | | Başöğretmenlik Süreci Semineri | | |
| | | 4.01.03.03.030 - Yönetici Geliştirme Programı Semineri 1 | 01/07/2022 | 2022061906 |
| | | 4.01.03.03.031 - Yönetici Geliştirme Programı Semineri 2 | 26/08/2022 | 2022061938 |
| | | 4.01.03.03.032 - Yönetici Geliştirme Programı Semineri 3 | 07/10/2022 | 2022062025 |
| | | 4.01.03.03.033 - Yönetici Geliştirme Programı Semineri 4 | 14/10/2022 | 2022062045 |
| | | 2.01.03.01.080 - Bağımlılıkla Mücadele Semineri 1 | 05/02/2023 | 2023001006 |
| | | Program Geliştirmede Rehberlik Kursu | 16/05/2008 | 2008000671 |
| Ayşe Nur KALYONCU | Müdür Yardımcısı | 2.02.04.03.015 - Anadolu-Sak Zeka Ölçeği (ASİS) Uygulayıcı Eğitimi Kursu | 15/11/2019 | 2019000506 |
| | | 2.02.04.03.009 - Uluslararası Leiter Performans Testi Uygulayıcı Yetiştirme Kursu | 26/11/2021 | 2021001081 |
| | | 2.02.04.03.018 - Bildiren Nonverbal Ability (BNV) Testi Uygulayıcı Eğitimi Kursu | 14/03/2022 | 2022061699 |
| | | 4.02.02.01.001 - İlk Yardım Eğitimi Kursu | 07/11/2023 | 2023061233 |
| | | Aday Öğretmen Yetiştirme Etkili İletişim ve Etkili Sınıf Yönetimi Semineri | 01/10/2019 | 2019060422 |
| | | Aday Öğretmen Yetiştirme Kaynaştırma/Bütünleştirme Yoluyla Eğitim Uygulamaları Semineri | 02/10/2019 | 2019060423 |
| | | Aday Öğretmen Yetiştirme Öğretmenlikle İlgili Mevzuat Semineri | 04/10/2019 | 2019060424 |
| | | Aday Öğretmen Yetiştirme İnsani Değerlerimiz ve Öğretmenlik Meslek Etiği Semineri | 08/10/2019 | 2019060425 |
| | | Aday Öğretmen Yetiştirme Dünden Bugüne Öğretmenlik Semineri | 10/10/2019 | 2019060426 |
| | | Aday Öğretmen Yetiştirme Kültür ve Medeniyetimizde Eğitim Anlayışının Temelleri Semineri | 15/10/2019 | 2019060427 |
| | | Aday Öğretmen Yetiştirme Anadolu'da Çok Kültürlülük, Kaynakları ve Eğitime Yansımaları Semineri | 18/10/2019 | 2019060428 |
| | | Aday Öğretmen Yetiştirme Ulusal Ve Uluslararası Eğitim Projeleri ve Örnek Projeler Semineri | 22/10/2019 | 2019060429 |
| | | Aday Öğretmen Yetiştirme Gelişmiş Ülkelerin Eğitim Sistemleri, Uluslararası Kuruluşların Eğitim Çalışmaları Semineri | 24/10/2019 | 2019060430 |

| | | | | |
|--|--|---|------------|------------|
| | | Aday Öğretmen Afet Eğitimi Semineri | 25/10/2019 | 2019060431 |
| | | Aday Öğretmen Yetiştirme Türkiye'de Demokrasi Serüveni ve 15 Temmuz Süreci Semineri | 30/10/2019 | 2019060432 |
| | | Aday Öğretmen Yetiştirme Milli Eğitim Sisteminde Öğretmenlik ve Elektronik Uygulamalar Semineri | 01/11/2019 | 2019060433 |
| | | Aday Öğretmen Yetiştirme Programı Uzaktan Eğitim Semineri | 31/01/2021 | 2021000123 |
| | | Psikolojik Sağlık Semineri | 28/04/2023 | 2023064381 |
| | | Etik Eğitimi Semineri | 01/11/2023 | 2023067559 |
| | | 2.01.03.01.080 - Bağımlılıkla Mücadele Semineri 1 | 05/02/2023 | 2023001006 |
| | | 2.02.04.02.036 - Bağımlılıkla Mücadele Semineri 2 | 05/02/2023 | 2023001014 |
| | | 2.01.03.01.083 - Çocuk ve Ergenlerde Kayıp ve Yas Semineri | 05/03/2023 | 2023001450 |
| | | 2.01.03.01.116 - Afet Sonrası Ruh Sağlığı Seminer | 05/03/2023 | 2023001451 |
| | | 2.02.04.02.037 - Medeniyet ve Kültür Çerçevesinde Rehberlik ve Psikolojik Danışma Hizmetleri Semineri | 10/05/2023 | 2023065571 |
| | | 2.02.04.03.015 - Anadolu-Sak Zeka Ölçeği (ASİS) Uygulayıcı Eğitimi Kursu | 15/11/2019 | 2019000506 |

Tablo 9. Öğretmenlerin Hizmet Süreleri (Yıl İtibarıyla)

| Hizmet Süreleri | Branşı | Kadın | Erkek | Hizmet Yılı | Toplam |
|-----------------|-------------|-------|-------|-------------|--------|
| 1-3 Yıl | Özel Eğitim | 0 | 1 | 2 | 1 |
| 4-6 Yıl | Rehberlik | 1 | 1 | 5 | 2 |
| 11-15 Yıl | Rehberlik | 1 | 0 | 11 | 1 |

Tablo 10. Kurumda Gerçekleşen Öğretmen Sirkülasyonunun Oranı

| | Yıl İçerisinde Kurumdan Ayrılan Öğretmen Sayısı | | | Yıl İçerisinde Kurumda Göreve Başlayan Öğretmen Sayısı | | |
|--------|---|------|------|--|------|------|
| | 2021 | 2022 | 2023 | 2021 | 2022 | 2023 |
| TOPLAM | 1 | 0 | 1 | 0 | 2 | 3 |

Tablo 11. Öğretmenlerin Katıldığı Hizmet İçi Eğitim Programları

| Adı ve Soyadı | Branşı | Katıldığı Çalışmanın Adı | Katıldığı Yıl | Belge No |
|---------------|-----------------|--|---------------|------------|
| Burcu POLAT | Rehber Öğretmen | 3.02.03.02.005 - Psikososyal Destek Programı Uygulayıcı Eğitimi Kursu | 25/10/2019 | 2019630941 |
| | | 2.02.08.11.001 - Çalışanların Temel İş Sağlığı ve Güvenliği Eğitimi Kursu (Az Tehlikeli İşyerleri) | 05/03/2020 | 2020630111 |
| | | 2.02.09.01.007 - Zeka Oyunları 1 Uzaktan Eğitimi Kursu | 16/05/2021 | 2021000088 |
| | | 2.02.04.02.023 - Bağımlılıkla Mücadele Kursu | 04/11/2021 | 2021630381 |
| | | 4.02.02.01.001 - İlk Yardım Eğitimi Kursu | 01/11/2022 | 2022631122 |
| | | 2.01.02.01.001 - Temel Robotik Kursu | 16/12/2022 | 2022630499 |
| | | Afet Eğitimi Semineri | 15/05/2019 | 2019630962 |
| | | Kaynaştırma/Bütünleştirme Yoluyla Eğitim Uygulamaları Semineri | 17/05/2019 | 2019630987 |
| | | İnsani Değerlerimiz ve Öğretmenlik Meslek Etiği Semineri | 21/05/2019 | 2019631012 |
| | | Milli Eğitim Sisteminde Öğretmenlik ve Elektronik Uygulamalar Semineri | 24/05/2019 | 2019631036 |
| | | Öğretmenlikle İlgili Mevzuat Semineri | 28/05/2019 | 2019631060 |
| | | Ulusal ve Uluslararası Eğitim Projeleri ve Örnek Projeler Semineri | 31/05/2019 | 2019631084 |
| | | Gelişmiş Ülkelerin Eğitim Sistemleri, Uluslararası Kuruluşların Eğitim Çalışmaları Semineri | 11/06/2019 | 2019631107 |
| | | Türkiye de Demokrasi Serüveni ve 15 Temmuz Süreci Semineri | 12/06/2019 | 2019631130 |
| | | Dünden Bugüne Öğretmenlik Semineri | 14/06/2019 | 2019631154 |
| | | Etkili İletişim ve Etkili Sınıf Yönetimi Semineri | 18/06/2019 | 2019631177 |
| | | Kültür ve Medeniyetimizde Eğitim Anlayışının Temelleri Semineri | 20/06/2019 | 2019631200 |
| | | Anadoluda Çok Kültürlülük Kaynakları ve Eğitime Yansımaları Semineri | 28/06/2019 | 2019631225 |
| | | e-Rehberlik Modülü Kullanım Semineri | 09/09/2019 | 2019631387 |

| | | | | |
|-----------------|-----------------|--|------------|------------|
| | | 2.02.04.02.037 - Medeniyet ve Kültür Çerçevesinde Rehberlik ve Psikolojik Danışma Hizmetleri Semineri | 07/06/2023 | 2023631043 |
| | | 2.01.03.01.011 - İklim Değişikliği ve Çevre Eğitimi Semineri | 27/05/2022 | 2022000866 |
| | | 1.01.01.08.016 - Dijital Okuryazarlık (Bilgi ve İnternet Okuryazarlığı) Semineri | 27/05/2022 | 2022000874 |
| | | 1.02.03.02.006 - Merhamet ve Yavaşlamak Semineri | 26/06/2022 | 2022001016 |
| | | 2.01.01.06.018 - Sınıf İçi Ölçme ve Değerlendirme Semineri | 07/10/2022 | 2022001262 |
| | | 2.01.03.01.026 - Çöpün Yolculuğu ve Geri Dönüşüm Semineri | 20/11/2022 | 2022001595 |
| | | 2.01.03.01.085 - Hayatımızdaki Öğretmen Semineri | 20/04/2023 | 2023002449 |
| | | 2.02.04.01.071 - Özel Yetenekli Öğrencilerin Ayırt Edici Özellikleri Semineri | 25/06/2023 | 2023003870 |
| Emre ALTIPARMAK | Rehber Öğretmen | 2.02.04.02.021 - Çocuk Koruma Kanunu Danışmanlık Tedbiri Kararları Uygulayıcı Yetiştirme Kursu | 02/01/2019 | 2019630002 |
| | | 4.02.02.01.001 - İlk Yardım Eğitimi Kursu | 02/01/2024 | 2024060255 |
| | | 1.01.01.06.008 - Flutter ile Mobil Uygulama Geliştirme Uzaktan Eğitim Kursu | 18/05/2020 | 2020000257 |
| | | 1.01.01.08.008 - Dijital Girişimciliğin Temelleri Kursu | 19/05/2020 | 2020000259 |
| | | 2.02.03.02.007 - Okul Tabanlı Afet Eğitimi Kursu | 21/05/2020 | 2020000261 |
| | | 2.02.01.03.001 - Bilgisayar Destekli Tasarım (AUTODESK FUSION 360) Kursu | 21/05/2020 | 2020000262 |
| | | 2.01.01.02.033 - Müze Eğitimi Kursu | 21/05/2020 | 2020000263 |
| | | 1.01.01.06.009 - Kotlin ile Android Mobil Uygulama Geliştirme Uzaktan Eğitim Kursu | 25/05/2020 | 2020000264 |
| | | 2.01.01.02.041 - Masal Anlatıcılığı Uzaktan Eğitim Kursu | 04/08/2020 | 2020000362 |
| | | 1.01.01.06.010 - Flutter ile Mobil Uygulama Geliştirme Uzaktan Eğitim İleri Seviye Kursu | 23/09/2020 | 2020000429 |
| | | 1.01.01.06.011 - Kotlin ile Android Mobil Uygulama Geliştirme Uzaktan Eğitim İleri Seviye Kursu | 24/09/2020 | 2020000430 |
| | | 1.01.01.06.012 - Öğretmenlerin Kapsayıcı Eğitim Bağlamında Uzaktan Eğitim, Tasarım ve Yönetim Becerilerinin Geliştirilmesi Kursu | 21/09/2020 | 2020000443 |

| | | | | |
|--|--|---|------------|------------|
| | | 2.02.09.01.007 - Zeka Oyunları 1 Uzaktan Eğitim Kursu | 05/10/2020 | 2020000470 |
| | | 1.01.01.04.008 - Python Uzaktan Eğitim Temel Seviye Kursu | 09/11/2020 | 2020000509 |
| | | 1.02.04.01.001 - Başlangıç Düzeyi Bağlama Eğitim Kursu | 16/11/2020 | 2020000529 |
| | | 2.01.02.04.011 - Uzaktan Öğretimde Dijital Dönüşüm Eğitim Kursu | 07/12/2020 | 2020000547 |
| | | 2.01.03.01.001 - Osmanlı Türkçesi Uzaktan Eğitim (Temel Seviye) Kursu | 05/04/2021 | 2021000073 |
| | | 2.01.02.04.010 - Uzaktan Eğitim Sürecinde, Tasarım ve Yönetim Becerilerinin Geliştirilmesi Kursu | 11/01/2021 | 2021000124 |
| | | 1.02.03.01.024 - Bilgi İşlemsel Düşünme Becerisinin Disiplinlerarası Yaklaşım ile Öğretimi Uzaktan Eğitim Kursu | 25/01/2021 | 2021000130 |
| | | 1.01.01.06.016 - Web 2.0 Araçları İle Dijital Öğretim Materyali Hazırlama Kursu | 01/02/2021 | 2021000137 |
| | | 2.01.01.02.042 - Müze Eğitiminde Yeni Yaklaşımlar Kursu | 25/01/2021 | 2021000148 |
| | | 2.01.02.01.002 - Robotik ve Kodlama (Temel Düzey) Eğitim Kursu | 25/01/2021 | 2021000150 |
| | | 1.01.01.06.014 - VFabrika Eğitim Kursu (Temel Düzey) | 26/02/2021 | 2021000174 |
| | | 2.02.01.02.005 - Yapay Zekâ Eğitim Kursu 1 | 01/03/2021 | 2021000183 |
| | | 2.02.09.01.008 - Zekâ Oyunları 2 Uzaktan Eğitim Kursu | 08/03/2021 | 2021000199 |
| | | 2.02.01.02.006 - Yapay Zekâ Eğitim Kursu 2 | 26/04/2021 | 2021000285 |
| | | 2.01.03.01.003 - Osmanlı Türkçesi Uzaktan Eğitim (İleri Seviye) Kursu | 17/05/2021 | 2021000310 |
| | | 1.01.01.06.017 - VFabrika Eğitim Kursu (İleri Düzey 1) | 17/05/2021 | 2021000317 |
| | | 1.01.01.01.003 - Arduino İle Robotik Kodlama Temel Seviye Eğitim Kursu | 17/05/2021 | 2021000318 |
| | | 2.02.04.02.023 - Bağımlılıkla Mücadele Kursu | 08/11/2021 | 2021630382 |
| | | 2.02.08.11.001 - Çalışanların Temel İş Sağlığı ve Güvenliği Eğitim Kursu (Az Tehlikeli İşyerleri) | 22/11/2022 | 2022630465 |
| | | Afet Eğitim Semineri | 14/01/2019 | 2019630023 |
| | | Dünden Bugüne Öğretmenlik Semineri | 15/01/2019 | 2019630063 |
| | | Kaynaştırma/Bütünleştirme Yoluyla Eğitim | 17/01/2019 | 2019630094 |

| | | | | |
|--|--|---|------------|------------|
| | | Uygulamaları Semineri | | |
| | | Proje Danışmanlığı Semineri | 18/05/2020 | 2020000258 |
| | | Türk İşaret Dili Uzaktan Eğitim Semineri-1 | 16/11/2020 | 2020000526 |
| | | Başlangıç Düzeyi Keman Eğitimi Semineri | 23/11/2020 | 2020000533 |
| | | Türk İşaret Dili Uzaktan Eğitim Semineri -2 | 14/12/2020 | 2020000578 |
| | | Aday Öğretmen Yetiştirme Programı Uzaktan Eğitim Semineri | 28/12/2020 | 2020000606 |
| | | Gelişmiş Ülkelerin Eğitim Sistemleri, Uluslararası Kuruluşların Eğitim Çalışmaları Semineri | 10/03/2020 | 2020630594 |
| | | Aday Öğretmen Yetiştirme Programı Uzaktan Eğitim Semineri | 11/01/2021 | 2021000123 |
| | | Aday Öğretmen Yetiştirme Öğretmenlikle İlgili Mevzuat Uzaktan Eğitim Semineri | 25/01/2021 | 2021000134 |
| | | Başlangıç Düzeyi Gitar Eğitimi Semineri | 25/01/2021 | 2021000138 |
| | | Aday Öğretmen Yetiştirme Uzaktan Eğitim Semineri 2 | 25/01/2021 | 2021000133 |
| | | Aday Öğretmen Yetiştirme Uzaktan Eğitim Semineri 1 | 25/01/2021 | 2021000132 |
| | | Başlangıç Düzeyi Piyano Eğitimi Semineri | 25/01/2021 | 2021000149 |
| | | 2.01.01.03.017 - Mesleki Çalışma - Çocuklar İçin Felsefe - P4C Farkındalık Eğitimi Semineri | 21/11/2021 | 2021001114 |
| | | 1.02.04.01.004 - Başlangıç Düzeyi Bas Gitar Eğitimi Semineri | 08/03/2021 | 2021000184 |
| | | 1.02.04.01.006 - Başlangıç Düzeyi Nota ve Solfej Eğitimi Semineri | 05/04/2021 | 2021000264 |
| | | 1.02.01.01.015 - Türkçenin Kullanımı ve Diksiyon Uzaktan Eğitim Semineri | 26/04/2021 | 2021000307 |
| | | 2.01.01.02.044 - Pera Müzesi Müze Kiti Uzaktan Eğitim Semineri | 17/05/2021 | 2021000323 |
| | | 2.01.01.02.045 - Topkapı Sarayı Müze Kiti Uzaktan Eğitim Semineri | 24/05/2021 | 2021000325 |
| | | 1.02.04.01.009 - Başlangıç Düzeyi 2 Gitar Eğitimi Semineri | 24/05/2021 | 2021000344 |
| | | 1.02.04.01.011 - Başlangıç Düzeyi 2 Piyano Eğitimi Semineri | 31/05/2021 | 2021000367 |
| | | 4.02.02.01.025 - Özel Ulaştırma Hizmetleri Mesleki Eğitim ve Geliştirme (SRC) Teorik ve Uygulama Sınav Sorumlusu Semineri | 07/06/2021 | 2021000368 |
| | | 2.02.06.02.069 - Mesleki Çalışma - Bellek Teorisi ve İngilizce Kelime Öğrenme | 22/11/2021 | 2021001120 |

| | | | | |
|--|--|--|------------|------------|
| | | Yöntemleri Semineri | | |
| | | 4.01.03.01.037 - Mesleki Çalışma - Protokol Kuralları Uzaktan Eğitim Semineri | 18/11/2021 | 2021001126 |
| | | 1.02.02.01.009 - Sanal Gerçeklik Uygulamaları ile Kariyer Rehberliği Semineri | 09/05/2022 | 2022000437 |
| | | 2.02.04.01.060 - Geçici Koruma Altındaki Çocuklarla Psikolojik Danışma Becerileri Semineri | 07/02/2022 | 2022000514 |
| | | 2.01.03.01.012 - Geçici Koruma Statüsündeki Çocuklara Rehberlik Hizmetleri Semineri | 18/02/2022 | 2022000545 |
| | | 1.02.03.02.004 - Duygu Düzenleme (Öfke ve Stres Yönetimi) Semineri | 16/04/2022 | 2022000756 |
| | | 1.02.04.01.023 - Kadına Karşı Şiddeti Önleme Semineri | 15/04/2022 | 2022000757 |
| | | 2.01.01.02.061 - Öğretimsel Liderlik Semineri | 16/04/2022 | 2022000758 |
| | | 2.01.01.09.036 - Çocuklarda Sorumluluk Bilinci Oluşturma Eğitimi Semineri | 16/04/2022 | 2022000760 |
| | | 2.01.01.09.056 - Akran Zorbalığı Semineri | 16/04/2022 | 2022000761 |
| | | 2.01.01.09.057 - İhmal ve İstismar Semineri | 16/04/2022 | 2022000762 |
| | | 2.01.01.09.058 - Madde Bağımlılığı Semineri | 16/04/2022 | 2022000763 |
| | | 2.01.03.01.011 - İklim Değişikliği ve Çevre Eğitimi Semineri | 18/05/2022 | 2022000866 |
| | | 1.01.01.08.016 - Dijital Okuryazarlık (Bilgi ve İnternet Okuryazarlığı) Semineri | 18/05/2022 | 2022000874 |
| | | 1.02.03.02.005 - Kendilik Cesareti Semineri | 25/06/2022 | 2022001015 |
| | | 1.02.03.02.006 - Merhamet ve Yavaşlamak Semineri | 25/06/2022 | 2022001016 |
| | | 2.01.01.02.067 - Öğretmen Olmak Semineri | 24/06/2022 | 2022001018 |
| | | 2.01.01.02.068 - Öğretmenin Fabrika Ayarları Semineri | 25/06/2022 | 2022001019 |
| | | 2.01.03.01.032 - Zor Durumların Yönetimi, Mesleki Doyum, Bilgelik Psikolojisi, Bilimsel Liderlik, Değişen Dünya ve Eğitim Semineri | 25/06/2022 | 2022001022 |
| | | 2.01.01.06.018 - Sınıf İçi Ölçme ve Değerlendirme Semineri | 12/09/2022 | 2022001262 |
| | | 2.01.01.03.021 - Ortaokulda Drama Eğitimi Semineri | 19/11/2022 | 2022001580 |
| | | 2.01.03.01.101 - Zaman Yönetimi Semineri | 19/04/2023 | 2023002452 |
| | | 2.02.02.02.038 - Okul Öncesi Döneminde | 19/04/2023 | 2023002463 |

| | | | | |
|--------------------------|--------------------|--|------------|------------|
| | | Çocuklar İçin Matematik Oyunları Semineri | | |
| | | 2.01.03.01.137 - Okul Kültürünün Geliştirilmesi Semineri | 24/06/2023 | 2023003856 |
| | | 2.02.04.01.071 - Özel Yetenekli Öğrencilerin Ayırt Edici Özellikleri Semineri | 24/06/2023 | 2023003870 |
| | | 2.02.04.02.037 - Medeniyet ve Kültür Çerçevesinde Rehberlik ve Psikolojik Danışma Hizmetleri Semineri | 17/05/2023 | 2023630972 |
| Merve ÖZBAY DAYANIKLI | Rehber Öğretmen | ADAYLIK TEMEL EĞİTİM KURSU | 01/02/2013 | 2013630013 |
| | | ADAYLIK HAZIRLAYICI EĞİTİM KURSU | 15/06/2013 | 2013630174 |
| | | Bağımlılıkla Mücadele Kursu (1.Grup) | 23/03/2015 | 2015340711 |
| | | 2.02.04.02.009 - Psikoeğitim Uygulayıcı Eğitimi Kursu | 23/03/2016 | 2016341065 |
| | | 2.02.04.01.009 - Özel Eğitimde Bütünleştirme Uygulamaları Kursu | 28/04/2016 | 2016341181 |
| | | 4.02.02.01.001 - İlk Yardım Eğitimi Kursu | 29/11/2023 | 2023061299 |
| | | 2.02.08.11.001 - Çalışanların Temel İş Sağlığı ve Güvenliği Eğitimi Kursu | 09/11/2016 | 2016343480 |
| | | 2.02.04.02.021 - Çocuk Koruma Kanunu Danışmanlık Tedbiri Kararları Uygulayıcı Yetiştirme Kursu | 05/12/2016 | 2016344137 |
| | | 3.02.03.02.005 - Psikososyal Destek Programı Uygulayıcı Eğitimi Kursu | 10/06/2019 | 2019270456 |
| | | 2.02.04.02.005 - Bireysel ve Grupla Danışma Yöntemleri Kursu | 30/10/2017 | 2017343775 |
| | | 2.01.01.10.007 - Sınıf Yönetimi Kursu | 05/12/2022 | 2022270998 |
| | | UYUM EĞİTİMİ SEMİNERİ | 12/09/2012 | 2012630374 |
| | | PSİKOSOSYAL MÜDAHALE HİZMETLERİ | 15/12/2014 | 2014341786 |
| | | Özel Eğitim Hizmetleri Semineri | 18/04/2016 | 2016341313 |
| | | e-Rehberlik Modülü Kullanım Semineri | 25/10/2019 | 2019270648 |
| | | 2.01.03.01.032 - Zor Durumların Yönetimi, Mesleki Doyum, Bilgelik Psikolojisi, Bilimsel Liderlik, Değişen Dünya ve Eğitim Semineri | 19/11/2022 | 2022001596 |
| | | 2.01.01.02.053 - Mesleki Çalışma - Müze Eğitimi Semineri | 15/11/2021 | 2021001113 |
| | | 1.02.03.02.004 - Duygu Düzenleme (Öfke ve Stres Yönetimi) Semineri | 16/04/2022 | 2022000756 |

| | | | | |
|--------------------|-------------|---|------------|------------|
| | | 2.01.01.02.068 - Öğretmenin Fabrika Ayarları Semineri | 25/06/2022 | 2022001019 |
| | | 3.03.01.02.002 - Uzman Öğretmenlik Eğitim Programı Semineri | 18/07/2022 | 2022001047 |
| | | 2.01.03.01.095 - Türk Mitolojisinin Eğitimdeki Yeri ve Önemi Semineri | 19/04/2023 | 2023002450 |
| | | 2.01.03.01.102 - Erasmus+Genel Bilgilendirme ve Erasmus+ Okul Eğitimi Semineri | 24/06/2023 | 2023003836 |
| | | 2.02.04.02.037 - Medeniyet ve Kültür Çerçevesinde Rehberlik ve Psikolojik Danışma Hizmetleri Semineri | 02/05/2023 | 2023270222 |
| Doğukan ASLANTEKİN | Özel Eğitim | 2.02.04.03.017 - Öğrenme Güçlüğü Testi Uygulayıcı Eğitimi Kursu | 19/09/2022 | 2022000057 |
| | | 2.01.01.02.033 - Müze Eğitimi Kursu | 04/04/2022 | 2022000138 |
| | | 2.02.03.02.007 - Okul Tabanlı Afet Eğitimi Kursu | 04/04/2022 | 2022000139 |
| | | 2.01.02.04.010 - Uzaktan Eğitim Sürecinde, Tasarım ve Yönetim Becerilerinin Geliştirilmesi Kursu | 04/04/2022 | 2022000141 |
| | | 4.01.04.01.023 - Aday Öğretmen Yetiştirme Programı Uzaktan Eğitim Semineri | 04/04/2022 | 2022000133 |
| | | 2.01.03.01.116 - Afet Sonrası Ruh Sağlığı Seminer | 04/03/2023 | 2023001451 |
| | | 2.02.06.07.008 - İnsan Hakları, Demokrasi ve Adalet Eğitimi Semineri | 15/04/2022 | 2022000767 |
| | | 2.01.03.01.080 - Bağımlılıkla Mücadele Semineri 1 | 03/02/2023 | 2023001006 |
| | | 2.01.03.01.083 - Çocuk ve Ergenlerde Kayıp ve Yas Semineri | 04/03/2023 | 2023001450 |

Tablo 12. Kurumdaki Mevcut Hizmetli/ Memur Sayısı

| Görevi | Erkek | Kadın | Eğitim Durumu | Hizmet Yılı | Toplam |
|----------|-------|-------|---------------|-------------|--------|
| Hizmetli | | 1 | Lise | 18 | 1 |

Tablo 13. Çalışanların Görev Dağılımı

| Çalışanın Ünvanı | Görevleri |
|--------------------------------------|--|
| Okul /KurumMüdürü | Tablo 5. Çalışanların Görev Dağılımındaki görevleri yapar. |
| Pdr Hizmetleri Bölüm Başkanı | Tablo 5. Çalışanların Görev Dağılımındaki görevleri yapar. |
| Özel Eğitim Hizmetleri Bölüm Başkanı | Tablo 5. Çalışanların Görev Dağılımındaki görevleri yapar. |
| Rehber Öğretmenler | Tablo 5. Çalışanların Görev Dağılımındaki görevleri yapar. |
| Özel Eğitim Öğretmenleri | Tablo 5. Çalışanların Görev Dağılımındaki görevleri yapar. |
| Yönetim İşleri ve Büro Memuru | Tablo 5. Çalışanların Görev Dağılımındaki görevleri yapar. |
| YardımcıHizmetler Personeli | Tablo 5. Çalışanların Görev Dağılımındaki görevleri yapar. |

Tablo 14. Okul/kurum Rehberlik Hizmetleri

| Mevcut Kapasite | | | | Mevcut Kapasite Kullanımı ve Performans | | | | | |
|---------------------------------|--|--|----------------------|---|-----------------|-------------|--|---------------------|------------------|
| Psikolojik Danışman Norm Sayısı | Görev Yapan Psikolojik Danışman Sayısı | İhtiyaç Duyulan Psikolojik Danışman Sayısı | Görüşme Odası Sayısı | Danışmanlık Hizmeti Alan | | | Rehberlik Hizmetleri İleİlgili Düzenlenen Eğitim/Paylaşım Toplantısı vb. Faaliyet Sayısı | | |
| | | | | Öğrenci Sayısı | Öğretmen Sayısı | Veli Sayısı | Öğretmenlere Yönelik | Öğrencilere Yönelik | Velilere Yönelik |
| 4 | 4 | 0 | 0 | 10 | 0 | 0 | 30 | 5 | 0 |

2.7.3. Teknolojik Düzey

Tablo 15. Teknolojik Araç-Gereç Durumu

| Araç-Gereçler | 2021 | 2022 | 2023 | İhtiyaç |
|-------------------------------|------|------|------|---------|
| Akıllı Tahta Sayısı | 0 | 0 | 0 | 0 |
| Masaüstü Bilgisayar Sayısı | 10 | 10 | 10 | 0 |
| Taşınabilir Bilgisayar Sayısı | 1 | 1 | 1 | 0 |
| Projeksiyon Sayısı | 1 | 1 | 1 | 0 |
| TV Sayısı | 1 | 1 | 1 | 2 |
| Yazıcı Sayısı | 2 | 2 | 2 | 1 |
| Fotokopi Makinası Sayısı | 0 | 0 | 0 | 1 |
| İnternet Bağlantısı | 1 | 1 | 1 | 0 |

Tablo 16. Fiziki Mekân Durumu

| Fiziki Mekân | Var | Yok | Adedi | İhtiyaç | Açıklama |
|------------------------------------|-----|-----|-------|---------|----------|
| Müdür Odası | X | | 1 | 0 | |
| Müdür Yardımcısı Odası | X | | 1 | 0 | |
| Test Odası | X | | 1 | 0 | |
| Özel Eğitim Bölümü Çalışma Odası | X | | 1 | 0 | |
| Rehberlik Hizmetleri Çalışma Odası | X | | 1 | 0 | |
| Görüşme Odası | X | | 1 | 0 | |
| Arşiv | X | | 1 | 0 | |
| Kütüphane | X | | 1 | 0 | |
| Toplantı Salonu | | X | 0 | 1 | |
| Depo | X | | 1 | 0 | |
| Kadın WC | X | | 1 | 0 | |
| Erkek WC | X | | 1 | 0 | |
| Engelli WC | X | | 1 | 0 | |
| Bekleme Salonu | | X | 0 | 1 | |
| Gözlem Odası | | X | 0 | 1 | |
| Hizmetli Odası | X | | 1 | 0 | |

2.7.4.Mali Kaynaklar

Kurumumuzun genel bütçe ödenekleri, kurum aile birliđi gelirleri ve diđer katkılarda dâhil olmak üzere kaynaklarına bilgileri alttaki tabloda verilmiştir.

Tablo 17. Kaynak Tablosu

| Kaynaklar | 2024 | 2025 | 2026 | 2027 | 2028 |
|------------------|-------------|-------------|-------------|-------------|-------------|
| Genel Bütçe | 200.000,00 | 228.000,62 | 252.000,25 | 280.000,17 | 310.000,88 |
| TOPLAM | 200.000,00 | 228.000,62 | 252.000,25 | 280.000,17 | 310.000,88 |

Tablo 18. Harcama Kalemler

| Harcama Kalemi | Çeşitleri |
|----------------------------|--|
| Personel | Kadrolu olarak çalışan personelin ücret, vergi, sigorta vb. giderleri |
| Onarım | Kurum binası ve tesisatlarıyla ilgili her türlü küçük onarım; makine, bilgisayar, yazıcı vb. bakım giderleri |
| Sosyal-sportif faaliyetler | Etkinlikler ile ilgili giderler |
| Temizlik | Temizlik malzemeleri alımı |
| İletişim | Telefon, faks, internet, posta, mesaj giderleri |
| Kırtasiye | Her türlü kırtasiye ve sarf malzemesi giderleri |

Kurumumuzun genel bütçe ödenekleri, kurum aile birliği gelirleri ve diğer katkılarda dâhil olmak üzere gelir ve giderlerine ilişkin son iki yıl gerçekleşme bilgileri alttaki tabloda verilmiştir.

Tablo 19. Gelir-Gider Tablosu

| YILLAR | 2021 | | 2022 | | 2023 | |
|-------------------|-----------|----------|-----------|-----------|-----------|-----------|
| HARCAMA KALEMLERİ | GELİR | GİDER | GELİR | GİDER | GELİR | GİDER |
| Temizlik | | 2.201,62 | | 8.116,74 | | 17.080,20 |
| Elektrik | | 5.780,75 | | 12.535,04 | | 10.969,63 |
| İnternet | | 979,36 | | 1197,77 | | 1.723 |
| Kırtasiye | 22.649,73 | 8.833,24 | 52.970,25 | 22.946,24 | 77.519,95 | 15.308,40 |
| Telefon | | 422,80 | | 489,13 | | 600,67 |
| Su | | 110 | | 628,91 | | 2.221,70 |
| Personel Yolluğu | | 4.321,96 | | 5.899,12 | | 18.719,57 |
| GENEL | | | | | | |

2.7.5. İstatistik Veriler

Kurumumuz Bina ve Alanları:

Kurumumuzun binası ile açık ve kapalı alanlarına ilişkin temel bilgiler altta yer almaktadır.

Kurum Yerleşkesine İlişkin Bilgiler

| Kurum Bölümleri | |
|--------------------------------|-----|
| Kurum Kat Sayısı | 1 |
| İdari Odaların Alanı (m2) | 50 |
| Kurum Oturma Alanı (m2) | 270 |
| Kurum Bahçesi (Açık Alan) (m2) | Yok |

| | |
|------------------------|-----------|
| Kurum Kapalı Alan (m2) | 270 |
| Tuvalet Sayısı | 3 |
| Isınma | Kalorifer |

Hizmet Bölgesi Nüfus Bilgileri*

Kurumumuzun hizmet verdiği bölgeye ilişkin nüfus bilgileri alttaki tabloda verilmiştir.

| | |
|----------|-------|
| İlçe | Nüfus |
| Nallıhan | 27579 |
| Toplam | 27579 |

*Millî Eğitim Bakanlığına Bağlı Eğitim Kurumları Yönetici Ve Öğretmenlerinin Norm Kadrolarına İlişkin Yönetmelik gereği Rehberlik ve Araştırma Merkezlerinin norm kadroları hizmet verdikleri nüfusa göre belirlenmektedir.

2021 Yılı Uygulanan Test Sayısı

| TESTADI | TESTÖR ADI | UYGULAMA |
|---------------------------------|--------------------------------------|----------|
| Asis | AYŞE NUR KALYONCU - Müdür Yardımcısı | 1 |
| Leiter Uluslar Arası Performans | AYŞE NUR KALYONCU - Müdür Yardımcısı | 1 |
| Performans Belirleme Formu | AYŞE NUR KALYONCU - Müdür Yardımcısı | 10 |
| Performans Belirleme Formu | RAMAZAN ARABACI - Müdür | 65 |
| Görüşme Formu | RAMAZAN ARABACI - Müdür | 1 |

2022 Yılı Uygulanan Test Sayısı

| TESTADI | TESTOR_ADI | UYGULAMA_SAYI |
|--|--------------------------------------|---------------|
| Performans Belirleme Formu | DOĞUKAN ASLANTEKİN - Öğretmen | 178 |
| Asis | AYŞE NUR KALYONCU - Müdür Yardımcısı | 3 |
| Leiter Uluslar Arası Performans Ölçeği | AYŞE NUR KALYONCU - Müdür Yardımcısı | 19 |
| Performans Belirleme Formu | AYŞE NUR KALYONCU - Müdür Yardımcısı | 13 |
| Performans Belirleme Formu | RAMAZAN ARABACI - Müdür | 9 |

2023 Yılı Uygulanan Test Sayısı

| TESTADI | TESTOR_ADI | UYGULAMA_SAYISI |
|---------------------------------|--------------------------------------|-----------------|
| Performans Belirleme Formu | DOĞUKAN ASLANTEKİN - Öğretmen | 229 |
| ASİS | AYŞE NUR KALYONCU - Müdür Yardımcısı | 1 |
| Ögt-Öğrenme Güçlüğü Testi | DOĞUKAN ASLANTEKİN - Öğretmen | 2 |
| Leiter Uluslar Arası Performans | AYŞE NUR KALYONCU - Müdür Yardımcısı | 16 |
| Performans Belirleme Formu | AYŞE NUR KALYONCU - Müdür Yardımcısı | 6 |
| Performans Belirleme Formu | RAMAZAN ARABACI - Müdür | 12 |
| Performans Belirleme Formu | EMRE ALTIPARMAK - Öğretmen | 14 |

2021 Yılı Önerilen Özel Eğitim Hizmeti

| ÖNERİLEN EĞİTİM | TANI SAYISI |
|--|-------------|
| Tam Zamanlı Kaynaştırma/Bütünleştirme Yoluyla Eğitim Uygulamaları (67-78 Ay) | 4 |
| Tam Zamanlı Kaynaştırma/Bütünleştirme Yoluyla Eğitim Uygulamaları | 38 |
| Özel Eğitim Sınıfı (Otizm-Orta veya Ağır) | 7 |
| Açıköğretim Lisesi | 1 |
| Özel Eğitim Sınıfı (Hafif Düzeyde Zihinsel) | 4 |
| Özel Eğitim Sınıfı (Otizm-Hafif) | 2 |
| Özel Eğitim Sınıfı (Orta veya Ağır Düzeyde Zihinsel) | 8 |
| Okul Öncesi Eğitim Tam Zamanlı Kaynaştırma/Bütünleştirme Yoluyla Eğitim Uygulamaları (37-66 Ay) | 12 |
| Eğitime Devamı | 2 |
| Evde Eğitim | 1 |

2022 Yılı Önerilen Özel Eğitim Hizmeti

| ÖNERİLEN ÖZEL EĞİTİM | TANI SAYISI |
|--|-------------|
| Tam Zamanlı Kaynaştırma/Bütünleştirme Yoluyla Eğitim Uygulamaları (67-78 Ay) | 7 |
| Özel Eğitim Anasınıfı (37-66 Ay) | 6 |
| Tam Zamanlı Kaynaştırma/Bütünleştirme Yoluyla Eğitim Uygulamaları | 59 |
| Özel Eğitim Sınıfı (Otizm-Orta veya Ağır) | 8 |
| Açıköğretim Ortaokulu | 2 |
| Özel Eğitim Anasınıfı (67-78 Ay) | 3 |
| Özel Eğitim Uygulama Okulu I.Kademe (Orta veya Ağır Düzeyde Zihinsel) | 1 |
| Özel Eğitim Sınıfı (Hafif Düzeyde Zihinsel) | 13 |
| Açıköğretim Lisesi | 2 |
| Özel Yetenek- Kaynaştırma /Bütünleştirme Yoluyla Eğitim Uygulamaları (BİLSEM Öğrencileri için) | 3 |
| Özel Eğitim Sınıfı (Otizm-Hafif) | 6 |
| Özel Eğitim Sınıfı (Orta veya Ağır Düzeyde Zihinsel) | 17 |
| Okul Öncesi Eğitim Tam Zamanlı Kaynaştırma/Bütünleştirme Yoluyla Eğitim Uygulamaları (37-66 Ay) | 7 |
| Erken Çocukluk Dönemi Eğitimi (0-36 Ay) | 5 |
| Eğitime Devamı | 4 |

2023 Yılı Önerilen Özel Eğitim Hizmeti

| ÖNERİLEN EĞİTİM | TANI SAYISI |
|--|-------------|
| Tam Zamanlı Kaynaştırma/Bütünleştirme Yoluyla Eğitim Uygulamaları (67-78 Ay) | |
| Özel Eğitim Anasınıfı (37-66 Ay) | 6 |
| Tam Zamanlı Kaynaştırma/Bütünleştirme Yoluyla Eğitim Uygulamaları | 59 |
| Özel Eğitim Sınıfı (Otizm-Orta veya Ağır) | 8 |
| Açıköğretim Ortaokulu | 2 |
| Özel Eğitim Anasınıfı (67-78 Ay) | 3 |
| Özel Eğitim Uygulama Okulu I.Kademe (Orta veya Ağır Düzeyde Zihinsel) | 1 |
| Özel Eğitim Sınıfı (Hafif Düzeyde Zihinsel) | 13 |
| Açıköğretim Lisesi | 2 |
| Özel Yetenek- Kaynaştırma /Bütünleştirme Yoluyla Eğitim Uygulamaları (BİLSEM Öğrencileri için) | 3 |
| Özel Eğitim Sınıfı (Otizm-Hafif) | 6 |
| Özel Eğitim Sınıfı (Orta veya Ağır Düzeyde Zihinsel) | 17 |

| | |
|--|---|
| Okul Öncesi Eğitim Tam Zamanlı Kaynaştırma/Bütünleştirme Yoluyla Eğitim Uygulamaları (37-66 Ay) | 7 |
| Erken Çocukluk Dönemi Eğitimi (0-36 Ay) | 5 |
| Eğitime Devamı | 4 |

2021 Yılı Eğitsel Değerlendirme ve Tanı Sayısı

| EĞİTSEL TANI | ERKEK SAYISI | KIZ SAYISI | TANI SAYISI |
|--|--------------|------------|-------------|
| Dil ve Konuşma Güçlüğü | 9 | 6 | 15 |
| Görme Yetersizliği Az Gören | 1 | 0 | 1 |
| Hafif Düzeyde Zihinsel Yetersizlik | 20 | 14 | 34 |
| Ağır Düzeyde Zihinsel Yetersizlik | 1 | 1 | 2 |
| Orta Düzeyde Zihinsel Yetersizlik | 13 | 9 | 22 |
| Serebral Palsi | 4 | 3 | 7 |
| İşitme Yetersizliği Az İşiten | 1 | 5 | 6 |
| Süregelen Hastalık | 2 | 0 | 2 |
| Bedensel Yetersizlik | 11 | 6 | 17 |
| Orta Düzeyde Otizm Spektrum Bozukluğu | 7 | 0 | 7 |
| Normal | 2 | 0 | 2 |
| Özel Öğrenme Güçlüğü | 8 | 5 | 13 |
| Hafif Düzeyde Otizm Spektrum Bozukluğu | 5 | 2 | 7 |

2022 Yılı Eğitsel Değerlendirme ve Tanı Sayısı

| EĞİTSEL TANI | ERKEK SAYISI | KIZ SAYISI | TANI SAYISI |
|--|--------------|------------|-------------|
| Dil ve Konuşma Güçlüğü | 9 | 6 | 15 |
| Görme Yetersizliği Az Gören | 1 | 0 | 1 |
| Hafif Düzeyde Zihinsel Yetersizlik | 20 | 14 | 34 |
| Ağır Düzeyde Zihinsel Yetersizlik | 1 | 1 | 2 |
| Orta Düzeyde Zihinsel Yetersizlik | 13 | 9 | 22 |
| Serebral Palsi | 4 | 3 | 7 |
| İşitme Yetersizliği Az İşiten | 1 | 5 | 6 |
| Süregelen Hastalık | 2 | 0 | 2 |
| Bedensel Yetersizlik | 11 | 6 | 17 |
| Orta Düzeyde Otizm Spektrum Bozukluğu | 7 | 0 | 7 |
| Normal | 2 | 0 | 2 |
| Özel Öğrenme Güçlüğü | 8 | 5 | 13 |
| Hafif Düzeyde Otizm Spektrum Bozukluğu | 5 | 2 | 7 |

2023 Yılı Eğitsel Değerlendirme ve Tanı Sayısı

| EĞİTSEL TANI | ERKEK SAYISI | KIZ SAYISI | TANI SAYISI |
|---------------------------------------|--------------|------------|-------------|
| Dil ve Konuşma Güçlüğü | 19 | 5 | 24 |
| Görme Yetersizliği Az Gören | 2 | 1 | 3 |
| Özel Yetenekli Birey - Zihinsel | 1 | 0 | 1 |
| Hafif Düzeyde Zihinsel Yetersizlik | 38 | 35 | 73 |
| Ağır Düzeyde Zihinsel Yetersizlik | 7 | 4 | 11 |
| Orta Düzeyde Zihinsel Yetersizlik | 42 | 20 | 62 |
| Serebral Palsi | 7 | 3 | 10 |
| İşitme Yetersizliği Az İşiten | 4 | 6 | 10 |
| Süregelen Hastalık | 2 | 2 | 4 |
| Bedensel Yetersizlik | 34 | 21 | 55 |
| Orta Düzeyde Otizm Spektrum Bozukluğu | 6 | 0 | 6 |

| | | | |
|--|----|----|----|
| İşitme Yetersizliği-Total | 2 | 0 | 2 |
| Normal | 0 | 6 | 6 |
| Özel Öğrenme Güçlüğü | 20 | 21 | 41 |
| Hafif Düzeyde Otizm Spektrum Bozukluğu | 12 | 4 | 16 |

İnceleme Sayıları

| | 2021 | 2022 | 2023 |
|--|------|------|------|
| Toplam İnceleme Sayısı | 110 | 231 | 270 |
| Toplam İnceleme Sayısı (Te Kimlik Numarası Tek Olmak Şartıyla) | 97 | 198 | 236 |
| Destek Eğitim Önerilen Birey Sayısı | 75 | 182 | 221 |
| Bireysel Eğitim Önerilen Birey Sayısı | 49 | 140 | 158 |
| Grup Eğitim Önerilmiş Birey Sayısı | 0 | 0 | 0 |
| Bireysel-Grup Eğitimi Önerilmiş Birey Sayısı | 24 | 35 | 54 |

Yapılan Rehberlik Faaliyetleri

| | 2021 | | | 2022 | | | 2023 | | |
|----------|----------|---------|------|----------|---------|------|----------|---------|------|
| | Öğretmen | Öğrenci | Veli | Öğretmen | Öğrenci | Veli | Öğretmen | Öğrenci | Veli |
| Toplantı | 57 | 21 | 0 | 63 | 30 | 0 | 84 | 78 | 0 |
| Seminer | 79 | 0 | 0 | 85 | 0 | 0 | 119 | 0 | 0 |
| Görüşme | 0 | 0 | 0 | 0 | 2 | 2 | 0 | 3 | 3 |

2.8. Çevre Analizi (PESTLE)

Tablo 20. PESTLE Analiz Tablosu

| Politik-Yasal etkenler | Ekonomik etkenler |
|--|--|
| <ul style="list-style-type: none"> Milli eğitim bakanlığı Özel eğitim ve rehberlik hizmetlerinin yaygınlaştırılması çalışmaları Milli Eğitim Bakanlığı eğitim vizyonu Özel eğitim ve rehberlik hizmetlerinin yürütülmesinde kullanılan yönetmelik ve kanunlar Özel eğitim ve rehberlik hizmetlerin Sivil toplum kuruluşları ve üniversiteler ile işbirliği içinde yürütülmesi Yerel yönetimlerin özel eğitim ve rehberlik alanında yapılan çalışmalara verdiği teşvik | <ul style="list-style-type: none"> Nallıhan ilçesinin sosyoekonomik gelişmişlik durumu Araştırma ve geliştirme çalışmaları için ayrılan kaynak Kurumun kullanımı için ayrılmış bütçe ve ödenekler Kurumun gelir getirici bir organının bulunmaması (Okul aile birliği, kantin Vb.) |
| Sosyokültürel etkenler | Teknolojik etkenler |

| | |
|---|--|
| <ul style="list-style-type: none"> • Bireylerin gelecek vizyon ve beklentileri • Özel eğitime ihtiyacı olan bireylerin ailelerinin beklenti ve ihtiyaçları • Akraba evlilikleri, aile planlaması ve bebek sağlığına yönelik yapılması gereken çalışmalar • İlçenin göç verip göç alması sonucu değişmekte olan demografik yapısı • Yaşlı nüfusun fazla genç nüfusun az olması • Toplumun norm ve değerleri • Özel eğitim ve rehberlik hizmetlerinin uygulanmasında meslek etiği ilkeleri | <ul style="list-style-type: none"> • Kurumda internete sürekli erişim imkânının bulunması. • e- Devlet, RAMDEVU ve MEBBİS uygulamaları • EBA, ZOOM gibi dijital platformlar üzerinden eğitim alma imkanları • Kurum personelinin teknoloji kullanımındaki yeterliliği • Kurumda yeterli teknolojik ekipmanların bulunması |
| Çevresel Etkenler | |
| <ul style="list-style-type: none"> • İl merkezine olan uzaklık • Toplu taşımanın yetersiz olması • Nallıhan'ın deprem bölgesine yakın olması | |

2.9.GZFT (Güçlü, Zayıf, Fırsat, Tehdit) Analizi

Kurumumuzun temel istatistiklerinde verilen kurum künyesi, çalışan bilgileri, bina bilgileri, teknolojik kaynak bilgileri ve gelir gider bilgileri ile paydaş anketleri sonucunda ortaya çıkan sorun ve gelişime açık alanlar iç ve dış faktör olarak değerlendirilerek GZFT tablosunda belirtilmiştir. Dolayısıyla olguyu belirten istatistikler ile algıyı ölçen anketlerden çıkan sonuçlar tek bir analizde birleştirilmiştir. Kurumun güçlü ve zayıf yönleri donanım, malzeme, çalışan, iş yapma becerisi, kurumsal iletişim gibi çok çeşitli alanlarda kendisinden kaynaklı olan güçlülükleri ve zayıflıkları ifade etmektedir ve ayrımda temel olarak kurum müdürü/müdürlüğü kapsamında bakılarak iç faktör ve dış faktör ayrımı yapılmıştır.

2.9.1 Güçlü ve Zayıf Yönler

İçsel Faktörler

Güçlü Yönler

| | |
|------------------|---|
| Öğrenciler | |
| Çalışanlar | <ul style="list-style-type: none"> ✓ Çalışanlar kendilerini kurumun değerli bir üyesi olarak görür ✓ Grup çalışmalarına uyumludurlar. ✓ Personelin genç, dinamik ve yeniliklere açık olması. |
| Veliler | <ul style="list-style-type: none"> ✓ Eğitimde iletişime açıktırlar. |
| Bina ve Yerleşke | <ul style="list-style-type: none"> ✓ Şehir merkezinde yer almaktadır. Ulaşım sorunu yoktur. |
| Donanım | <ul style="list-style-type: none"> ✓ İnternete sürekli erişim imkânının bulunması ✓ Personelin ihtiyaç duyduğu araç-gereç yeterli sayıdadır. |
| Bütçe | <ul style="list-style-type: none"> ✓ Bütçe planlaması uygun şekilde yapılmaktadır. |

| | |
|--------------------|---|
| Yönetim Süreçleri | <ul style="list-style-type: none"> ✓ Yöneticilerimiz, yaratıcı ve yenilikçi düşüncelerin üretilmesini teşvik etmektedir. ✓ Yöneticiler, Kurumun vizyonunu, stratejilerini, iyileştirmeye açık alanlarını vs. çalışanlarla paylaşır. ✓ Anlayışlı bir yönetim vardır |
| İletişim Süreçleri | <ul style="list-style-type: none"> ✓ İletişime açık çalışanlar mevcuttur |

Zayıf Yönler

| | |
|--------------------|---|
| Öğrenciler | <ul style="list-style-type: none"> ✓ Personel yetersizliğinden dolayı eğitsel tanılması yapılan öğrencilerin eğitim öğretim faaliyetleri içerisinde izleme ve değerlendirme çalışmaları yapılamamaktadır. |
| Çalışanlar | <ul style="list-style-type: none"> ✓ Özel Eğitim Bölümünde özel eğitim öğretmeninin az olması sebebiyle sık sık kurul oluşturmada sıkıntılar yaşanmaktadır. Geçici görevlendirmelerle eksiklik giderilmeye çalışılmaktadır. ✓ Çalışan personelin sık sık tayin çıkması sebebiyle tecrübeli personelin temininde sıkıntı yaşanması ✓ Test eğitimi almış personelin tayini nedeniyle temininde yaşanan sıkıntılar. |
| Veliler | <ul style="list-style-type: none"> ✓ Özel eğitim il ilgili bilgi düzeylerinin yetersiz olması |
| Bina ve Yerleşke | <ul style="list-style-type: none"> ✓ Bina ısı yalıtımının olmaması sebebiyle ısı kaybının yaşanması ✓ Binanın eski yapı olmasından kaynaklı elektrik ve su tesisatının riskler taşıması. ✓ Binanın merdiven ve tuvaletlerinin engelli kullanımına uygun olmaması. ✓ Bina bahçesinde çevre düzenlemelerinin yapılamaması. |
| Donanım | <ul style="list-style-type: none"> ✓ Kullanılan araç-gereçlerin zamana bağlı olarak güncellenmemesi ✓ Özel eğitim öğrencilerinin performans(öz bakım, günlük yaşam becerileri) değerlendirmesinde kullanılacak alanların yetersizliği ✓ Kuruma ait bir aracın olmaması |
| Bütçe | <ul style="list-style-type: none"> ✓ Binanın eski yapı olması sebebiyle yapılması gereken tadilatların bütçe yetersizliğinden dolayı yapılamaması. ✓ Afiş, dergi ve kullanılacak diğer basılı dokümanlar için gerekli ödeneğin olmaması |
| Yönetim Süreçleri | |
| İletişim Süreçleri | <ul style="list-style-type: none"> ✓ İl merkezine uzak olması nedeniyle diğer RAM'lar ile işbirliği içinde olamaması, eğitici seminer, toplantı ve konferanslara yeterli derecede katılamaması ✓ İlçemizde alanımızla ilgili yüksek öğretim kurumu bulunmaması sebebiyle akademik çalışmalarda sıkıntılar yaşanmaktadır. |

2.9.2.Fırsatlar ve Tehditler

Dışsal Faktörler *

Fırsatlar

| | |
|---------------|--|
| Politik | *Milli Eğitim Bakanlığı ve İl ve İlçe Milli Eğitim Müdürlüğü 2019-2023 Stratejik Planlarının incelenmesi *Yasal yükümlülüklerin belirlenmesi *Personelin yasal hak ve sorumlulukları *Oluşturulması gereken kurul ve komisyonlar. |
| Ekonomik | *Kurumun bulunduğu çevrenin genel gelir durumu *Kurumun giderlerini arttıran unsurlar *Tasarruf sağlama imkânları *Mal-ürün ve hizmet satın alma imkânları *Kullanılabilir gelir |
| Sosyolojik | *Kariyer beklentileri *Ailelerin ve öğrencilerin bilinçlenmeleri *Nüfusun yaş gruplarına göre dağılımı *Doğum ve ölüm oranları |
| Teknolojik | *Milli Eğitim Bakanlığı teknoloji kullanım durumu, *e- devlet uygulamaları *e- öğrenme, e-akademi, e-Kurum, eba, uzem internet olanakları *Kurumun sahip olmadığı teknolojik araçlar bunların kazanılma ihtimali *Çalışan ve öğrencilerin teknoloji kullanım kapasiteleri, *Öğrenci ve çalışanların sahip olduğu teknolojik araçlar *Teknoloji alanındaki gelişmeler |
| Mevzuat-Yasal | *Yönetmeliklerin ihtiyaca göre güncellenmesi. |
| Ekolojik | |

Tehditler

| | |
|---------------|--|
| Politik | *Kurumumuzun taşrada olması sebebiyle personel temininde sıkıntılar yaşanması *Sık sık personel tayinlerinin çıkması |
| Ekonomik | *İşsizlik durumu *Gelir seviyesinin düşük olması |
| Sosyolojik | *Aile yapısındaki değişimler(geniş aileden çekirdek aileye geçiş, boşanmalar vs.) *Göç *Nakliyeciler ve gurbetçi olarak çalışanların çok olması sebebiyle kısmi parçalanmış ailelerin bulunması *Ailelerin ve gençlerin sosyal faaliyetlere katılabilecek alanların bulunmaması |
| Teknolojik | *Teknoloji bağımlılığının artış göstermesi |
| Mevzuat-Yasal | |
| Ekolojik | |

3.GELECEĐE BAKIŐ

Stratejik planların en önemli özelliĐi; hedeflere ve geleceĐe yönelik olması, özellikle neyin yapılacaĐı konusuna odaklanması ve bunun nerede, ne zaman, kim tarafından yapılacaĐının ayrıntılı biçimde yer almasıdır. Stratejik planlamanın başarıya ulaşması için iki önemli faktör vardır. Bunlar misyon ve vizyondur. Misyon, belirlenen amaç ve hedefler üzerinde odaklanmış bir görev duygusudur. Vizyon ise organizasyonun ulaşmak istediĐi amaç ve hedefleri ifade eder.

GeleceĐe yönelim bölümü, durum analizi yapıldıktan sonra stratejik planın misyon, vizyon, temel değerler ile stratejik amaç ve stratejik hedeflerinin bulunduğu, nereye ulaşmak istediĐimizi açıkladıĐımız bölümdür. Kurum Müdürlüğümüzün Misyon, vizyon, temel ilke ve değerlerinin oluşturulması kapsamında öğretmenlerimiz, velilerimiz, çalışanlarımız ve diĐer paydaşlarımızdan alınan görüşler, sonucunda stratejik plan hazırlama ekibi tarafından oluşturulan Misyon, Vizyon, Temel DeĐerler; tüm paydaşların katılımıyla belirlenmiştir. Milli EĐitim Bakanlığı 2023 Vizyon belgesi, İl Milli EĐitim Müdürlüğümüz ve İlçe Milli EĐitim Müdürlüğümüz Stratejik Planları dikkate alınarak planımızın geleceĐe yönelim bölümü oluşturulmuştur.

3.1.Misyonumuz

İlçemiz genelindeki özel eĐitime ihtiyacı olan bireylerin eĐitsel deĐerlendirme, tanılama, izleme ve yönlendirme hizmetlerini yürütmek, birey için en az sınırlandırılmış eĐitim ortamını belirlemek, birey ve ailesine destek eĐitim ile rehberlik ve psikolojik danışma hizmeti sunmak, ilçemiz genelindeki kurum ve kuruluşların rehberlik anlayışını geliştirmek , rehberlik faaliyetlerini planlamak ve koordine etmek.

3.2.Vizyonumuz

Psikolojik danışma / rehberlik ve özel eĐitim hizmetlerin de Nallıhan'da kaliteli, seçkin ve alandaki gelişmeleri takip ederek hayata geçiren bir kurum olmaktır.

3.3. Temel Değerlerimiz

- Güvenilir Olmak
- Gönüllülük
- Empatik Yaklaşım
- Sürekli İyileştirme
- Özel eğitim ve Rehberlik ve psikolojik danışma hizmetlerinin, eğitim kurumlarının eğitim-öğretim etkinlikleri bütünlüğü içinde yer alması.
- Rehberlik ve psikolojik danışma hizmetlerinin tüm öğrencilere açık bir hizmet olması.
- Özel eğitim ve Rehberlik ve psikolojik danışma hizmetlerinde insana saygılı olmak.
- Özel eğitim ve Rehberlik ve psikolojik danışma hizmetlerinin yürütülmesinde hem bireye hem de topluma karşı sorumluluk.
- Özel eğitime ihtiyacı olan tüm bireyleri; eğitim ihtiyaçları, ilgi, yetenek ve yeterlilikleri doğrultusunda ve ölçüsünde özel eğitim hizmetlerinden yararlandırmak.
- Özel eğitime ihtiyacı olan bireylerin, eğitim performansları dikkate alınarak, amaç, içerik ve öğretim süreçlerinde ve değerlendirmede uyarlamalar yapılarak, akranları ile birlikte eğitilmelerine öncelik vermek.
- Özel eğitime ihtiyacı olan bireylerin her tür ve kademedeki eğitimlerinin kesintisiz sürdürülebilmesi için, rehabilitasyon hizmetlerini sağlayacak kurum ve kuruluşlarla iş birliği yapmak.
- Kurum içi ve kurum dışı iletişim kanallarının açık tutulmasını sağlamak.
- Proje ve çalışmalarını planlı yürütmek,
- Teknolojinin etkin kullanımı,
- Karar almada şeffaflık.

4.AMAÇ, HEDEF VE PERFORMANS GÖSTERGESİ İLE STRATEJİLERİN BELİRLENMESİ

4.1. Amaç, Hedef, Performans Göstergeleri ve Stratejilerin Belirlenmesi (Hedef Kartları)

| | | | | | | | | |
|--------------------------------------|---|-------------------------|-------------------------|-------------------|-------------------|-------------------|-------------------|-------------------|
| TEMA: | KALİTE | | | | | | | |
| STRATEJİK AMAÇ 1. | Rehberlik ve araştırma merkezlerince sunulan özel eğitim hizmetlerinin geliştirilmesini sağlamak | | | | | | | |
| Hedef 1.1. | Erken tanılamanın önemine yönelik farkındalık artırılacaktır | | | | | | | |
| PG NO | Performans Göstergeleri | Hedef Etkisi (%) | Başlangıç Değeri | 2024 Hedef | 2025 Hedef | 2026 Hedef | 2027 Hedef | 2028 Hedef |
| PG 1.1.1. | Eğitsel değerlendirme tanılama hakkında bilgilendirme yapılan okuloranı (%) | 40 | 70 | 75 | 80 | 90 | 95 | 100 |
| PG 1.1.1. | Eğitsel değerlendirme tanılama hakkında bilgilendirme yapılan veli oranı (%) | 30 | 10 | 15 | 30 | 50 | 60 | 80 |
| PG 1.1.1. | Eğitsel değerlendirme tanılama hakkında bilgilendirme yapılan öğretmen oranı (%) | 30 | 0 | 30 | 50 | 65 | 90 | 100 |
| Koordinatör Birim | Müdür ve Müdür Yardımcısı | | | | | | | |
| İş birliği Yapılacak Birimler | Özel Eğitim Hizmetleri Bölümü | | | | | | | |
| Riskler | Bilgilendirme yapılacak öğretmenlerin isteksiz olması, Velilerin toplantı davetlerine katılmamaları, Ders saatlerin bütün öğretmenlerin toplantıya katılım sağlayamaması. | | | | | | | |
| Stratejiler | S1.1.1. Özel eğitim hizmetlerine yönelik olarak okullara bilgilendirme toplantıları düzenlenecektir. S1.1.2. Farkındalığı artırmaya yönelik çalışmalar düzenlenecektir. (Afiş, broşür, toplantı vb.) | | | | | | | |
| Maliyet Tahmini | 256.168₺ | | | | | | | |
| Tespitler | Öğretmen ve velilerin eğitsel tanılama konusunda yetersiz bilgi sahibi olmaları, Velilerin erken tanılamanın faydasını bilmemeleri | | | | | | | |
| İhtiyaçlar | Eğitsel değerlendirme ve tanılamanın önemine binaen hazırlanacak güncel yönetmeliklerin ve kılavuzların hazırlanması | | | | | | | |

| | | | | | | | | |
|--------------------------------------|--|-------------------------|-------------------------|-------------------|-------------------|-------------------|-------------------|-------------------|
| TEMA: | KALİTE | | | | | | | |
| STRATEJİK AMAÇ 1 | Rehberlik ve araştırma merkezlerince sunulan özel eğitim hizmetlerinin geliştirilmesini sağlamak | | | | | | | |
| Hedef 1.2 | Eğitsel değerlendirme ve tanınması yapılan bireylerin ailelerine sunulan müşavirlik hizmetlerinin artırılması sağlanacaktır. | | | | | | | |
| PG NO | Performans Göstergeleri | Hedef Etkisi (%) | Başlangıç Değeri | 2024 Hedef | 2025 Hedef | 2026 Hedef | 2027 Hedef | 2028 Hedef |
| PG 1.2.1 | Bilgilendirme yapılan aile/birey sayısı | 50 | 100 | 130 | 200 | 220 | 250 | 265 |
| PG 1.2.2 | Diğer kurum ve kuruluşlara sevk edilen birey sayısı (yönlendirme) | 50 | 0 | 20 | 30 | 40 | 50 | 60 |
| Koordinatör Birim | Müdür ve Müdür Yardımcısı | | | | | | | |
| İş birliği Yapılacak Birimler | Özel Eğitim Hizmetleri Bölümü, Rehberlik Hizmetleri Bölümü | | | | | | | |
| Riskler | Her yetersizlik düzeyinde profesyonel bilgilendirme yapılacak uzman bulunamaması, Bilgilendirme toplantılarına davet edilen ailelerin katılım sağlamamaları | | | | | | | |
| Stratejiler | S1.2.1. Eğitsel değerlendirme ve tanılama sonrası ailelere yönelik bilgilendirme semineri düzenlenecektir S1.2.2. Belirlenen çalışmalar yetersizlik türlerine özgü aile bilgilendirme seminer içeriği/programı uygulanabilir. | | | | | | | |
| Maliyet Tahmini | 157.642₺ | | | | | | | |
| Tespitler | Çocuğuna tanı konan ailelerin çocuklarına ne şekilde davranacakları konusunda bilgi sahibi olmamaları, Çocuğuna destek eğitim kararı verilen ailelerin rehabilitasyon hizmetlerine yönelik hak ve sorumluluklarını bilmemeleri | | | | | | | |
| İhtiyaçlar | Mevcut personelin engel türlerine yönelik bilgi ve becerilerini artıracak eğitimler, Engel türlerine yönelik birlikteliğin sağlanması açısından bakanlıkça hazırlanacak eğitim içerikleri | | | | | | | |

| | | | | | | | | |
|--------------------------------------|---|--------------------------|-------------------------|-------------------|-------------------|-------------------|-------------------|-------------------|
| TEMA: | KALİTE | | | | | | | |
| STRATEJİK AMAÇ 1. | Rehberlik ve araştırma merkezlerince sunulan özel eğitim hizmetlerinin geliştirilmesini sağlamak | | | | | | | |
| Hedef 1.3 | Eğitsel değerlendirme ve tanılması yapılan bireylerin özel eğitim hizmetlerine erişiminin izlenmesi sağlanacaktır. | | | | | | | |
| PG NO | Performans Göstergeleri | Hedefe Etkisi (%) | Başlangıç Değeri | 2024 Hedef | 2025 Hedef | 2026 Hedef | 2027 Hedef | 2028 Hedef |
| PG 1.3.1 | Ziyaret edilen okul oranı. (%) | 30 | 60 | 70 | 90 | 95 | 95 | 100 |
| PG 1.3.2 | Müşavirlik hizmeti sunulan öğretmen oranı (%) | 30 | 65 | 70 | 75 | 80 | 90 | 95 |
| PG 1.3.3 | Müşavirlik hizmeti sunulan idareci oranı (%) | 30 | 80 | 85 | 95 | 95 | 100 | 100 |
| PG 1.3.4 | Evde eğitim kapsamında ziyaret edilen birey sayısı | 10 | 3 | 5 | 10 | 15 | 17 | 20 |
| Koordinatör Birim | Müdür ve Müdür Yardımcısı | | | | | | | |
| İş birliği Yapılacak Birimler | Özel Eğitim Hizmetleri Bölümü | | | | | | | |
| Riskler | Öğretmen ve idarecilerin ölçme ve değerlendirme alanında yapılacak eğitimlere karşı isteksiz olması, Verilecek eğitimlere ders saatleri sebebiyle katılımın az ve sınırlı olması | | | | | | | |
| Stratejiler | S1. Eğitim kurumları yöneticilerine yönelik ölçme değerlendirme alanında eğitim ve seminer içerikleri geliştirilecektir. S2. Öğretmenlere yönelik ölçme değerlendirme alanında eğitim ve seminer içerikleri geliştirilecektir. S3. Yıllık eğitim planları hazırlanacaktır. S4. Yönetici eğitim ihtiyaç analizleri yapılacaktır. S5. Öğretmen eğitim ihtiyaç analizleri yapılacaktır. | | | | | | | |
| Maliyet Tahmini | 116.852₺ | | | | | | | |
| Tespitler | Eğitsel değerlendirme ve tanılması yapılan öğrencilerin bulunduğu okullarda öğretmen ve idarecilerin bu çocuklara yönelik eğitim planı hazırlama, ölçme ve değerlendirme yapma konularında yetersiz olması | | | | | | | |
| İhtiyaçlar | Özel gereksinimli öğrencilere yönelik eğitim ve değerlendirme planı hazırlanmaya yönelik merkezi bir sistem | | | | | | | |

| | | | | | | | | |
|--------------------------------------|--|-------------------------|-------------------------|-------------------|-------------------|-------------------|-------------------|-------------------|
| TEMA: | KALİTE | | | | | | | |
| STRATEJİK AMAÇ 2. | Rehberlik ve araştırma merkezlerince sunulan rehberlik ve psikolojik danışma hizmetlerinin geliştirilmesini sağlamak. | | | | | | | |
| Hedef 2.1 | Öğrencilerin bir bütün olarak gelişimlerini desteklemek ve gelişimlerini olumsuz yönde etkileyebilecek risk etmenlerini azaltmak, koruyucu etmenleri artırmak amacıyla çalışmalar yürütülecektir. | | | | | | | |
| PG NO | Performans Göstergeleri | Hedef Etkisi (%) | Başlangıç Değeri | 2024 Hedef | 2025 Hedef | 2026 Hedef | 2027 Hedef | 2028 Hedef |
| PG 2.1.1 | Düzenlenen eğitim faaliyeti sayısı | 50 | 5 | 5 | 10 | 15 | 20 | 20 |
| PG 2.1.2 | Eğitim faaliyetlerine katılan birey sayısı | 50 | 50 | 50 | 70 | 100 | 120 | 150 |
| Koordinatör Birim | Müdür ve Müdür Yardımcısı | | | | | | | |
| İş birliği Yapılacak Birimler | Rehberlik Hizmetleri Bölümü | | | | | | | |
| Riskler | Rehberlik ve araştırma merkezinde hizmet verecek yeterli personelin bulunmaması, Hizmet verilecek okullara ulaşım aracının olmaması, Eğitim verilecek günde öğrenci devamsızlığı. | | | | | | | |
| Stratejiler | S2.1.1. Rehber öğretmen/psikolojik danışmanı bulunmayan okulların talepleri alınarak talepler doğrultusunda eğitim düzenlenecektir. S2.1.2. Rehber öğretmen/psikolojik danışmanı bulunmayan okullarda genel ve yerel hedeflere yönelik çalışmalar yürütülecektir. | | | | | | | |
| Maliyet Tahmini | 295.579₺ | | | | | | | |
| Tespitler | Tüm yaş ve düzeydeki öğrencilerin rehberlik ve psikolojik danışma hizmetlerine sunacak personelin olmaması | | | | | | | |
| İhtiyaçlar | Sayıya bakılmaksızın her tür ve kademedeki okullara en az 1 psikolojik danışman normuna ihtiyaç duyulması | | | | | | | |

| | | | | | | | | |
|--------------------------------------|---|--------------------------|-------------------------|-------------------|-------------------|-------------------|-------------------|-------------------|
| TEMA: | KALİTE | | | | | | | |
| STRATEJİK AMAÇ 2. | Ölçme Değerlendirme Merkezinin temel ilkeleri doğrultusunda kurumsal kapasitesinin kullanımı verimli ve sürdürülebilir bir şekilde geliştirilecektir. | | | | | | | |
| Hedef 2.2 | Öğrencinin gelişimini desteklemek için öğretmen, veli, yönetici ve okul içerisinde öğrenci ile iletişimde olan diğer kişilere kendilerini geliştirmeleri, ortak ve yeterli bir rehberlik anlayışı kazanmaları amacıyla çalışmalar yürütülecektir. | | | | | | | |
| PG NO | Performans Göstergeleri | Hedefe Etkisi (%) | Başlangıç Değeri | 2024 Hedef | 2025 Hedef | 2026 Hedef | 2027 Hedef | 2028 Hedef |
| PG 2.2.1 | Ziyaret edilen okul sayısı. | 30 | 18 | 18 | 18 | 18 | 18 | 18 |
| PG 2.2.2 | Müşavirlik sunulan öğretmen/idareci sayısı | 30 | 20 | 20 | 30 | 60 | 80 | 100 |
| PG 2.2.3 | Okul rehberlik ve psikolojik danışmanlık programı incelenen okul/kurum sayısı | 40 | 18 | 18 | 18 | 18 | 18 | 18 |
| Koordinatör Birim | Müdür ve Müdür Yardımcısı | | | | | | | |
| İş birliği Yapılacak Birimler | Rehberlik Hizmetleri Bölümü | | | | | | | |
| Riskler | Eğitime katılacak okul personel ve öğretmenlerinin isteksiz olması, Bilgilendirme yapılacak saatlerde ders yapılıyor olması sebebiyle yetersiz katılımın olması | | | | | | | |
| Stratejiler | S2.2.1. Rehberlik ve psikolojik danışma hizmetlerine ilişkin bilgilendirme yapmak ve ihtiyaç belirlemek amacıyla okul/kurumlara çalışma ziyaretleri düzenlenecektir. S2.2.2. Belirlenen ihtiyaçlar doğrultusunda okul/kurumlara müşavirlik hizmeti sunulacaktır. | | | | | | | |
| Maliyet Tahmini | 354.694₺ | | | | | | | |
| Tespitler | Rehberlik ve psikolojik danışma hizmetlerine ilişkin okul ve kurumlarda ortak bir anlayışın olmaması. | | | | | | | |
| İhtiyaçlar | Rehberlik ve psikolojik danışma hizmetlerinin | | | | | | | |

| | | | | | | | | |
|--------------------------------------|---|-------------------------|-------------------------|-------------------|-------------------|-------------------|-------------------|-------------------|
| TEMA: | KALİTE | | | | | | | |
| STRATEJİK AMAÇ 2. | Ölçme Değerlendirme Merkezinin temel ilkeleri doğrultusunda kurumsal kapasitesinin kullanımı verimli ve sürdürülebilir bir şekilde geliştirilecektir. | | | | | | | |
| Hedef 2.3 | Öğrencilerin gelişimlerini olumsuz yönde etkileyebilecek problemlerin çözümüne yardımcı olmak amacıyla çalışmalar yürütülecektir. | | | | | | | |
| PG NO | Performans Göstergeleri | Hedef Etkisi (%) | Başlangıç Değeri | 2024 Hedef | 2025 Hedef | 2026 Hedef | 2027 Hedef | 2028 Hedef |
| PG 2.3.1 | Bağımlılıkla mücadele kapsamında eğitim verilen/program uygulanan birey sayısı | 30 | 0 | 30 | 40 | 50 | 80 | 100 |
| PG 2.3.2 | Şiddetin önlenmesi kapsamında eğitim verilen birey sayısı | 30 | 0 | 35 | 50 | 60 | 70 | 100 |
| PG 2.3.3 | Afet ve zorlayıcı yaşam olayları kapsamında eğitim verilen/program uygulanan birey sayısı | 40 | 0 | 30 | 50 | 65 | 80 | 100 |
| Koordinatör Birim | Müdür ve Müdür Yardımcısı | | | | | | | |
| İş birliği Yapılacak Birimler | Rehberlik Hizmetleri Bölümü | | | | | | | |
| Riskler | Rehberlik ve araştırma merkezinde hizmet verecek yeterli personelin bulunmaması, Hizmet verilecek okullara ulaşım aracının olmaması, Eğitim verilecek günde öğrenci devamsızlığı. | | | | | | | |
| Stratejiler | S2.3.1. Okul/kurumların eğitim ihtiyaçları belirlenecektir. S2.3.2. Belirlenen ihtiyaçlar doğrultusunda planlama yapılarak eğitim düzenlenecektir. | | | | | | | |
| Maliyet Tahmini | 232.325₺ | | | | | | | |
| Tespitler | Okullarda akran zorbalığı, teknoloji bağımlılığı, tütün bağımlılığı konularında artış olması; Ülkemizde deprem vb. afetlerin oluşması. | | | | | | | |
| İhtiyaçlar | Sayıya bakılmaksızın her tür ve kademedeki okullara en az 1 psikolojik danışman normuna ihtiyaç duyulması, Psikolojik danışmanlara afet ve travma sonrası müdahale konularında eğitim verilmesi | | | | | | | |

| | | | | | | | | | |
|--------------------------------------|---|--------------------------|-------------------------|-------------------|-------------------|-------------------|-------------------|-------------------|--|
| TEMA: | KALİTE | | | | | | | | |
| STRATEJİK AMAÇ 2. | Ölçme Değerlendirme Merkezinin temel ilkeleri doğrultusunda kurumsal kapasitesinin kullanımı verimli ve sürdürülebilir bir şekilde geliştirilecektir. | | | | | | | | |
| Hedef 2.4 | Bireylerin sosyal duygusal, akademik ve kariyer gelişimlerinin desteklenmesi, duygusal, düşünsel, davranışsal düzeyde kapasitelerinin güçlendirilmesi, iyileştirme ve geliştirme amacıyla danışmanlık hizmeti sunulacaktır. | | | | | | | | |
| PG NO | Performans Göstergeleri | Hedefe Etkisi (%) | Başlangıç Değeri | 2024 Hedef | 2025 Hedef | 2026 Hedef | 2027 Hedef | 2028 Hedef | |
| PG 2.4.1 | Ruh sağlığı danışmanlığı verilen birey sayısı | 20 | 0 | 30 | 50 | 65 | 80 | 90 | |
| PG 2.4.2 | Aile danışmanlığı verilen birey sayısı | 20 | 0 | 30 | 40 | 70 | 90 | 100 | |
| PG 2.4.3 | Kariyer ve tercih danışmanlığı verilen birey sayısı | 20 | 20 | 50 | 70 | 80 | 100 | 120 | |
| PG 2.4.4 | Rehabilitasyon danışmanlığı verilen birey sayısı | 20 | 40 | 60 | 85 | 90 | 110 | 150 | |
| PG 2.4.5 | Psikolojik ölçme aracı (ölçek, test, envanter vb.) uygulanan birey sayısı | 20 | 20 | 40 | 50 | 70 | 80 | 130 | |
| Koordinatör Birim | Müdür ve Müdür Yardımcısı | | | | | | | | |
| İş birliği Yapılacak Birimler | Rehberlik Hizmetleri Bölümü | | | | | | | | |
| Riskler | Velilerin isteksiz olmaları sebebiyle çalışmalara katılmaması, Rehberlik ve Araştırma Merkezinde ki çalışma yapacak öğretmen sayısının yetersiz olması. | | | | | | | | |
| Stratejiler | S.2.4.1 RAM sorumluluk bölgelerine ait risk haritaları değerlendirilerek çalışma yapılması gereken okullar belirlenerek bu okullardaki öğrenci ve velileriyle bireysel çalışmalar yürütülecektir. S.2.4.2. RAM a başvuran bireylere randevu verilerek çalışmalar yürütülecektir. S.2.4.3. RAM a okul/kurumlardan yönlendirilen öğrenci ve velilerine randevu verilerek çalışmalar yürütülecektir. | | | | | | | | |
| Maliyet Tahmini | 78.821₺ | | | | | | | | |
| Tespitler | Okullarda yaşanan öğrenci problemlerinin çözüm noktasında aile ile gerekli çalışmaların yapılmaması, Öğrencilerin meslek ve kariyer planlama konusunda ilgi ve yeteneklerini dikkate almamaları | | | | | | | | |
| İhtiyaçlar | Öğrencilerin ilgi ve yeteneklerine uygun olarak yönlendirilmesi için rehberlik sisteminin güçlendirilmesi, Okullarda öğrenci ve ailelere psikolojik danışma hizmeti sunacak rehber öğretmen normunun bulunması | | | | | | | | |

| | | | | | | | | |
|--------------------------------------|---|-------------------------|-------------------------|-------------------|-------------------|-------------------|-------------------|-------------------|
| TEMA: | KALİTE | | | | | | | |
| STRATEJİK AMAÇ 3. | RAM'larda AR-GE, Proje ve Mesleki Gelişim çalışmalarının artırılması | | | | | | | |
| Hedef 3.1 | Rehberlik ve Araştırma Merkezlerinin bölgesel (yerel), ulusal ve uluslararası projelere katılımı artırılacaktır. | | | | | | | |
| PG NO | Performans Göstergeleri | Hedef Etkisi (%) | Başlangıç Değeri | 2024 Hedef | 2025 Hedef | 2026 Hedef | 2027 Hedef | 2028 Hedef |
| PG 3.1.1 | Hazırlanan ve başvuru yapılan proje sayısı | 50 | 0 | 1 | 2 | 2 | 3 | 3 |
| PG 3.1.2 | Onay alan proje sayısı | 25 | 0 | 1 | 2 | 2 | 3 | 3 |
| PG 3.1.3 | Proje eğitimine katılan personel sayısı | 25 | 0 | 1 | 2 | 2 | 3 | 3 |
| Koordinatör Birim | Müdür ve Müdür Yardımcısı | | | | | | | |
| İş birliği Yapılacak Birimler | Özel Eğitim Hizmetleri Bölümü, Rehberlik Hizmetleri Bölümü | | | | | | | |
| Riskler | Kurumdaki öğretmenlerin proje hazırlama süreci konusunda yetersiz bilgiye sahip olmaları, Kurumdaki öğretmenlerin zorunlu işlerinden dolayı projelere gerekli zaman ve enerji bulamamaları. | | | | | | | |
| Stratejiler | S 3.1.1 Rehberlik ve araştırma merkezlerinde görev yapan personelin proje hazırlama konusundaki yeterlilikleri artırılacaktır. | | | | | | | |
| Maliyet Tahmini | 36.061₺ | | | | | | | |
| Tespitler | Rehberlik araştırma merkezinin görünürlük ve etkililiğinin arttıracak yeterli proje üretilmemesi | | | | | | | |
| İhtiyaçlar | Ramların iş yükünü azaltmak ve çeşitli projeler oluşturmak için norm sayılarının arttırılması | | | | | | | |

| | | | | | | | | |
|--------------------------------------|--|-------------------------|-------------------------|-------------------|-------------------|-------------------|-------------------|-------------------|
| TEMA: | KALİTE | | | | | | | |
| STRATEJİK AMAÇ 3. | RAM'larda AR-GE, Proje ve Mesleki Gelişim çalışmalarının artırılması | | | | | | | |
| Hedef 3.2 | Rehberlik ve Araştırma Merkezlerinin AR-GE çalışmaları artırılacaktır. | | | | | | | |
| PG NO | Performans Göstergeleri | Hedef Etkisi (%) | Başlangıç Değeri | 2024 Hedef | 2025 Hedef | 2026 Hedef | 2027 Hedef | 2028 Hedef |
| PG 3.2.1 | Hazırlanan ve yayınlanan araştırma sayısı | 25 | 1 | 2 | 2 | 2 | 2 | 3 |
| PG 3.2.2 | Hazırlanan yayın sayısı (Kitap, broşür, afiş vb.) | 25 | 10 | 20 | 30 | 50 | 75 | 80 |
| PG 3.2.3 | Araştırma çalışmalarına katılan personel sayısı | 25 | 4 | 4 | 5 | 5 | 5 | 5 |
| PG 3.2.4 | İş birliği yapılan kurum ve kuruluş sayısı | 25 | 0 | 5 | 6 | 7 | 10 | 10 |
| Koordinatör Birim | Müdür ve Müdür Yardımcısı | | | | | | | |
| İş birliği Yapılacak Birimler | Özel Eğitim Hizmetleri Bölümü, Rehberlik Hizmetleri Bölümü | | | | | | | |
| Riskler | Kurumun il merkezine uzaklığı sebebiyle işbirliği yapılacak yeterli sayıda kurum, kuruluş ve STK olmaması. | | | | | | | |
| Stratejiler | S 3.2.1 Rehberlik ve araştırma merkezlerinde görev yapan personelin AR-GE yeterlilikleri artırılacaktır. S 3.2.2 Rehberlik ve araştırma merkezlerinin yerel yönetimler, üniversiteler ve STK'lar ile iş birliği güçlendirilecektir. | | | | | | | |
| Maliyet Tahmini | 39.410₺ | | | | | | | |
| Tespitler | RAM'ların çoğunlukla özel eğitim ve rehberlik hizmeti sunmalarına odaklanmalarından dolayı araştırma işlevinin tam olarak yerine getirilememesi. | | | | | | | |
| İhtiyaçlar | RAM'lar da çalışan personelin araştırma yapmaları, yayın hazırlama konusunda teşvikedilmeleri ve bu işler e zaman ayrılması için RAM'lar da ki öğretmen normunun yükseltilmesi. | | | | | | | |

| | | | | | | | | | |
|--------------------------------------|---|-------------------------|-------------------------|-------------------|-------------------|-------------------|-------------------|-------------------|--|
| TEMA: | KALİTE | | | | | | | | |
| STRATEJİK AMAÇ 3. | RAM'larda AR-GE, Proje ve Mesleki Gelişim çalışmalarının artırılması | | | | | | | | |
| Hedef 3.3 | RAM personelinin mesleğe ilişkin güncel gelişmeleri izleme oranı artırılarak personelin mesleki bilgi ve becerilerini geliştirmesi sağlanacaktır. | | | | | | | | |
| PG NO | Performans Göstergeleri | Hedef Etkisi (%) | Başlangıç Değeri | 2024 Hedef | 2025 Hedef | 2026 Hedef | 2027 Hedef | 2028 Hedef | |
| PG 3.3.1 | Personelin mesleki bilgi ve beceri düzeyini artırmak amacıyla katıldığı eğitim sayısı | 50 | 120 | 150 | 180 | 200 | 220 | 250 | |
| PG 3.3.2 | Eğitime katılan personel sayısı | 50 | 6 | 6 | 6 | 7 | 7 | 7 | |
| Koordinatör Birim | Müdür ve Müdür Yardımcısı | | | | | | | | |
| İş birliği Yapılacak Birimler | Özel Eğitim Hizmetleri Bölümü, Rehberlik Hizmetleri Bölümü | | | | | | | | |
| Riskler | Öğretmenlerin katıldığı eğitimlerin çoğunlukla uzaktan yapılması sebebiyle gerekli verimin alınamaması, Ramlarda görev yapan personelin hizmet içi eğitime katılmakonusunda isteksiz olması | | | | | | | | |
| Stratejiler | S.3.3.1 RAM'da görev yapan personelin hizmet içi eğitim, farklı kurumlar tarafından düzenlenen eğitimler vb. eğitim faaliyetlerine katılımına yönelik teşvik çalışmaları yapılacaktır. | | | | | | | | |
| Maliyet Tahmini | 39.410₺ | | | | | | | | |
| Tespitler | RAM'lar da görevli öğretmenlerin RAM'ların yapıları ve misyonları sebebiyle sorumluluk bölgelerindeki en yetkin mesleki becerilere sahip olması gerekirken bu durumun gerçekleşmemesi | | | | | | | | |
| İhtiyaçlar | Sadece RAM personeline özgü merkezi ve yüz yüze eğitimlerin düzenlenmesi | | | | | | | | |

4.2. Maliyetlendirme

| Kaynak Tablosu | 2024 | 2025 | 2026 | 2027 | 2028 | Toplam Maliyet |
|----------------|-------------------|-------------------|-------------------|-------------------|-------------------|---------------------|
| Genel Bütçe | 247.000,00 | 322.680,80 | 433.286,10 | 593.237,99 | 820.133,73 | 2.416.338,62 |
| TOPLAM | 247.000,00 | 322.680,80 | 433.286,10 | 593.237,99 | 820.133,73 | 2.416.338,62 |

| Amaç ve Hedef No | 2024 | 2025 | 2026 | 2027 | 2028 | Beş Yıllık Toplam |
|-------------------------|-------------------|-------------------|-------------------|-------------------|-------------------|---------------------|
| AMAÇ 1 | 54.245 | 70.865 | 95.156 | 130.283 | 180.113 | 530.662 |
| Hedef 1 | 26.186 | 34.209 | 45.935 | 62.892 | 86.946 | 256.168 |
| Hedef 2 | 16.114 | 21.052 | 28.268 | 38.703 | 53.506 | 157.642 |
| Hedef 3 | 11.945 | 15.605 | 20.953 | 28.688 | 39.661 | 116.852 |
| AMAÇ 2 | 98.286 | 128.401 | 172.413 | 236.061 | 326.347 | 961.506 |
| Hedef 1 | 30.214 | 39.472 | 53.002 | 72.568 | 100.323 | 295.579 |
| Hedef 2 | 36.257 | 47.366 | 63.602 | 87.081 | 120.387 | 354.694 |
| Hedef 3 | 23.748 | 31.025 | 41.659 | 57.038 | 78.854 | 232.325 |
| Hedef 4 | 8.057 | 10.526 | 14.134 | 19.351 | 26.753 | 78.821 |
| AMAÇ 3 | 11.745 | 15.344 | 20.603 | 28.209 | 38.998 | 114.899 |
| Hedef 1 | 3.686 | 4.816 | 6.466 | 8.853 | 12.239 | 36.061 |
| Hedef 2 | 4.029 | 5.263 | 7.067 | 9.676 | 13.376 | 39.410 |
| Hedef 3 | 4.029 | 5.263 | 7.067 | 9.676 | 13.376 | 39.410 |
| AMAÇ TOPLAM | 201.428,50 | 263.146,19 | 353.344,81 | 483.785,58 | 668.819,06 | 1.970.524,15 |
| Genel Yönetim Giderleri | 45.571,50 | 59.534,61 | 79.941,29 | 109.452,41 | 151.314,67 | 445.814,48 |
| TOPLAM KAYNAK | 247.000,00 | 322.680,80 | 433.286,10 | 593.237,99 | 820.133,73 | 2.416.338,62 |

5. İZLEME VE DEĞERLENDİRME

Okulumuz Stratejik Planı izleme ve değerlendirme çalışmalarında 5 yıllık Stratejik Planın izlenmesi ve 1 yıllık gelişim planının izlenmesi olarak ikili bir ayrıma gidilecektir.

Stratejik planın izlenmesinde 1 yıllık dönemlerde izleme yapılacak denetim birimleri, il ve ilçe millî eğitim müdürlüğü ve Bakanlık denetim ve kontrollerine hazır halde tutulacaktır.

Yıllık planın uygulanmasında yürütme ekipleri ve eylem sorumlularıyla aylık ilerleme toplantıları yapılacaktır. Toplantıda bir önceki ayda yapılanlar ve bir sonraki ayda yapılacaklar görüşülüp karara bağlanacaktır.

| PG NO | Performans Göstergeleri | Hedefe Etkisi (%) | Başlangıç Değeri | 2024 Hedef | 2025 Hedef | 2026 Hedef | 2027 Hedef | 2028 Hedef |
|-----------|--|-------------------|------------------|------------|------------|------------|------------|------------|
| PG 1.1.1. | Eğitsel değerlendirme tanılama hakkında bilgilendirme yapılan okul oranı (%) | 40 | 70 | 75 | 80 | 90 | 95 | 100 |
| PG 1.1.1. | Eğitsel değerlendirme tanılama hakkında bilgilendirme yapılan veli oranı (%) | 30 | 10 | 15 | 30 | 50 | 60 | 80 |
| PG 1.1.1. | Eğitsel değerlendirme tanılama hakkında bilgilendirme yapılan öğretmen oranı (%) | 30 | 0 | 30 | 50 | 65 | 90 | 100 |
| PG 1.2.1 | Bilgilendirme yapılan aile/birey sayısı | 50 | 100 | 130 | 200 | 220 | 250 | 265 |
| PG 1.2.2 | Diğer kurum ve kuruluşlara sevk edilen birey sayısı (yönlendirme) | 50 | 0 | 20 | 30 | 40 | 50 | 60 |
| PG 1.3.1 | Ziyaret edilen okul oranı. (%) | 30 | 60 | 70 | 90 | 95 | 95 | 100 |
| PG 1.3.2 | Müşavirlik hizmeti sunulan öğretmen oranı (%) | 30 | 65 | 70 | 75 | 80 | 90 | 95 |
| PG 1.3.3 | Müşavirlik hizmeti sunulan idareci oranı (%) | 30 | 80 | 85 | 95 | 95 | 100 | 100 |

| | | | | | | | | |
|-----------------|---|----|----|----|----|-----|-----|-----|
| PG 1.3.4 | Evde eğitim kapsamında ziyaret edilen birey sayısı | 10 | 3 | 5 | 10 | 15 | 17 | 20 |
| PG 2.1.1 | Düzenlenen eğitim faaliyeti sayısı | 50 | 5 | 5 | 10 | 15 | 20 | 20 |
| PG 2.1.2 | Eğitim faaliyetlerine katılan birey sayısı | 50 | 50 | 50 | 70 | 100 | 120 | 150 |
| PG 2.2.1 | Ziyaret edilen okul sayısı. | 30 | 18 | 18 | 18 | 18 | 18 | 18 |
| PG 2.2.2 | Müşavirlik sunulan öğretmen/idareci sayısı | 30 | 20 | 20 | 30 | 60 | 80 | 100 |
| PG 2.2.3 | Okul rehberlik ve psikolojik danışmanlık programı incelenen okul/kurum sayısı | 40 | 18 | 18 | 18 | 18 | 18 | 18 |
| PG 2.3.1 | Bağımlılıkla mücadele kapsamında eğitim verilen/program uygulanan birey sayısı | 30 | 0 | 30 | 40 | 50 | 80 | 100 |
| PG 2.3.2 | Şiddetin önlenmesi kapsamında eğitim verilen birey sayısı | 30 | 0 | 35 | 50 | 60 | 70 | 100 |
| PG 2.3.3 | Afet ve zorlayıcı yaşam olayları kapsamında eğitim verilen/program uygulanan birey sayısı | 40 | 0 | 30 | 50 | 65 | 80 | 100 |
| PG 2.4.1 | Ruh sağlığı danışmanlığı verilen birey sayısı | 20 | 0 | 30 | 50 | 65 | 80 | 90 |
| PG 2.4.2 | Aile danışmanlığı verilen birey sayısı | 20 | 0 | 30 | 40 | 70 | 90 | 100 |
| PG 2.4.3 | Kariyer ve tercih danışmanlığı verilen birey sayısı | 20 | 20 | 50 | 70 | 80 | 100 | 120 |

| | | | | | | | | |
|-----------------|---|----|-----|-----|-----|-----|-----|-----|
| PG 2.4.4 | Rehabilitasyon danışmanlığı verilen birey sayısı | 20 | 40 | 60 | 85 | 90 | 110 | 150 |
| PG 2.4.5 | Psikolojik ölçme aracı (ölçek, test, envanter vb.) uygulanan birey sayısı | 20 | 20 | 40 | 50 | 70 | 80 | 130 |
| PG 3.1.1 | Hazırlanan ve başvuru yapılan proje sayısı | 50 | 0 | 1 | 2 | 2 | 3 | 3 |
| PG 3.1.2 | Onay alan proje sayısı | 25 | 0 | 1 | 2 | 2 | 3 | 3 |
| PG 3.1.3 | Proje eğitimine katılan personel sayısı | 25 | 0 | 1 | 2 | 2 | 3 | 3 |
| PG 3.2.1 | Hazırlanan ve yayınlanan araştırma sayısı | 25 | 1 | 2 | 2 | 2 | 2 | 3 |
| PG 3.2.2 | Hazırlanan yayın sayısı (Kitap, broşür, afiş vb.) | 25 | 10 | 20 | 30 | 50 | 75 | 80 |
| PG 3.2.3 | Araştırma çalışmalarına katılan personel sayısı | 25 | 4 | 4 | 5 | 5 | 5 | 5 |
| PG 3.2.4 | İş birliği yapılan kurum ve kuruluş sayısı | 25 | 8 | 8 | 12 | 14 | 20 | 20 |
| PG 3.3.1 | Personelin mesleki bilgi ve beceri düzeyini artırmak amacıyla katıldığı eğitim sayısı | 50 | 120 | 150 | 180 | 250 | 300 | 320 |
| PG 3.3.2 | Eğitime katılan personel sayısı | 50 | 6 | 6 | 6 | 7 | 7 | 7 |

| Stratejik Plan İzleme ve Değerlendirme Ekibi | |
|---|--------------------------------------|
| Adı Soyadı | Görevi |
| Ramazan ARABACI | Müdür |
| Ayşe Nur KALYONCU | Müdür Yardımcısı |
| Burcu POLAT | Rehberlik Hizmetleri Bölüm Başkanı |
| Emre ALTIPARMAK | Özel Eğitim Hizmetleri Bölüm Başkanı |

6.EKLER

EK 1: Öğretmen Anketi

| SIRA | ÖĞRETMENLER İÇİN | 1 | 2 | 3 | 4 | 5 |
|------|---|-----|-----|-----|-----|-----|
| 01- | Okulun misyonu ve vizyonunu tam olarak anlıyorum. | () | () | () | () | () |
| 02- | Okulda eğitim ve yönetim kalitesi sürekli olarak geliyor. | () | () | () | () | () |
| 03- | Okul temiz ve hijyeniktir. | () | () | () | () | () |
| 04- | Okul, öğrencilerin ve personelin güvenliğini sağlamak için uygun güvenlik önlemleri alır. | () | () | () | () | () |
| 05- | Okul, yeni kabul edilen öğrencilere uygun desteği sağlar. | () | () | () | () | () |
| 06- | Okulumuz mesleki yeterliliğimi geliştirmek için eğitim fırsatları sunuyor. | () | () | () | () | () |
| 07- | Okul yönetimimiz öğretmenleri etkin bir şekilde yönlendirir. | () | () | () | () | () |
| 08- | Okulumuz, öğrencilerin öğrenme ilgisini uyandıracak bir öğrenme ortamı oluşturmuştur. | () | () | () | () | () |
| 09- | Etkili bir öğretmen olmak için ihtiyaç duyduğum kaynaklara erişimim var. | () | () | () | () | () |
| 10- | Bana sunulan kaynakları kullanmak için gerekli eğitime sahibim. | () | () | () | () | () |
| 11- | Okulumuzun, farklı ihtiyaçları olan öğrencileri desteklemek için etkin bir politikası vardır. | () | () | () | () | () |
| 12- | Okulumuz müfredat uygulamasını etkin bir şekilde izler. | () | () | () | () | () |
| 13- | Okulumuz, velilere uygun etkinlikler düzenlemektedir. | () | () | () | () | () |
| 14- | Diğer öğretmenlerle iş birliği yaparım. | () | () | () | () | () |
| 15- | Okul personeli arasında dostane bir ilişki sürdürülür. | () | () | () | () | () |
| 16- | Takım ruhumuz ve moralimiz yüksek. | () | () | () | () | () |
| 17- | Okulumuza aidiyet hissediyorum. | () | () | () | () | () |

EK 2: Veli Anketi

| SIRA | VELİR İÇİN | 1 | 2 | 3 | 4 | 5 |
|------|---|----|----|----|----|----|
| 01- | Okulun misyonu ve vizyonunu tam olarak anlıyorum. | () | () | () | () | () |
| 02- | Okulda eğitim ve yönetim kalitesi sürekli olarak gelişiyor. | () | () | () | () | () |
| 03- | Okul temiz ve hijyeniktir. | () | () | () | () | () |
| 04- | Okul, öğrencilerin ve personelin güvenliğini sağlamak için uygun güvenlik önlemleri alır. | () | () | () | () | () |
| 05- | Okul, yeni kabul edilen öğrencilere uygun desteği sağlar. | () | () | () | () | () |
| 06- | Okul, çocuğumun okumaya olan ilgisini geliştirmesine yardımcı olabilir. | () | () | () | () | () |
| 07- | Okul çocuğumun öğrenme ilgisini güçlendiriyor. | () | () | () | () | () |
| 08- | Okul çocuğumun ahlaki gelişimini teşvik edebilir. | () | () | () | () | () |
| 09- | Okulda kullanılan değerlendirme yöntemleri çocuğumun gelişimini tüm yönleriyle anlamama yardımcı oluyor. | () | () | () | () | () |
| 10- | Okul, çocuğumun öğrenme performansı ve gelişimi hakkında beni iyi bilgilendiriyor. | () | () | () | () | () |
| 11- | Okul çocuğuma duygusal rahatsızlık ve öğrenme güçlükleri ile karşılaştığında yeterli desteği ve rehberlik sağlar. | () | () | () | () | () |
| 12- | Öğretmenlerin benimle iletişim kurma yöntemlerinden memnunum. | () | () | () | () | () |
| 13- | Herhangi bir problem durumunda müdür endişelerime cevap veriyor. | () | () | () | () | () |
| 14- | Okulda, velilerin ihtiyaçlarına uygun eğitim faaliyetleri düzenlenir. | () | () | () | () | () |
| 15- | Okul, çocukların gelişimini desteklemek için velilerle iyi bir ilişki kurar. | () | () | () | () | () |
| 16- | Okul, aktif veli katılımını teşvik eder. | () | () | () | () | () |
| 17- | Okulun veli etkinliklerine aktif olarak katılırım. | () | () | () | () | () |
| 18- | Bir veli olarak okula aidiyet hissediyorum. | () | () | () | () | () |
| 19- | Çocuğumun ev ödevlerini tamamlamasını sağlarım. | () | () | () | () | () |
| 20- | Çocuğumu okumaya teşvik ederim. | () | () | () | () | () |
| 21- | Çocuğumun her gün okula gitmesini sağlarım. | () | () | () | () | () |
| 22- | Çocuğumun eğitiminde aktif bir ortağım. | () | () | () | () | () |